

FERIA NOSOTROS EMPRENDEMOS

Noviembre – 2018

PRESIDENTE DE LA REPÚBLICA

Lenín Moreno Garcés

MINISTRA DE INCLUSIÓN ECONÓMICA Y SOCIAL

Berenice Cordero Molina

Viceministro de Inclusión Económica

Marco Cazco

Subsecretario de Inclusión Económica

y Movilidad Social

Diego Valencia

Directora de Diálogo y Generación de Oportunidades

Rita Ambuludí

Equipo Técnico

Jéssica Armas

Impreso por _____

ISBN: _____

CENTROS DE INCLUSIÓN ECONÓMICA

**METODOLOGÍA PARA LA IMPLEMENTACIÓN DE
FERIAS HECHO A MANO**

Primera Edición, 2018

© Ministerio de Inclusión Económica y Social, 2018

Av. Amaru Ñan, Quito 170146. Piso 6

Plataforma Gubernamental de Desarrollo Social.

www.inclusion.gob.ec

La reproducción parcial o total de esta publicación, en cualquier forma y por cualquier medio mecánico o electrónico, está permitida siempre y cuando sea autorizada por los editores y se cite correctamente la fuente.

DISTRIBUCIÓN GRATUITA - PROHIBIDA SU VENTA

MINISTERIO DE INCLUSIÓN
ECONÓMICA Y SOCIAL



ÍNDICE

1 Presentación_____	5
2. Problemática_____	7
3. Introducción_____	8
4. Inclusión Económica_____	10
5. Emprendimientos Populares_____	10
6. La Economía Social y Solidaria en el Ecuador_____	11
7. Los Centros de Inclusión Económica (CIE)_____	12
8. Objetivo General_____	12
8.1 Objetivo Específicos_____	12
9. Metodología_____	13
9.1 Organización e Implementación_____	13
9.2 Definición del Logo_____	13
9.3 Selección de emprendimientos_____	13
10. Resultados_____	14
10.1. Recolección de datos_____	14
10.2. Encuestas de percepción_____	14
10.3 Resultados Cuantitativos_____	14
10.4 Resultados Cualitativos_____	28
10.5.1 Encuesta de Percepción Emprendedores_____	28
10. 5.2 Encuesta de Percepción a Visitantes_____	35
11. Conclusiones_____	40
12. Nuevos Retos_____	41
13. Términos_____	43
14. Anexos_____	44

1. PRESENTACIÓN

La serie “Prácticas de Inclusión Económica” pretende registrar las acciones de política pública que implementa el Ministerio de Inclusión Económica y Social- MIES, para los sujetos de derechos de su gestión pública, como mecanismos de superación de la pobreza para la población en situación de vulnerabilidad

El MIES, como rector y ejecutor de la política de inclusión económica y movilidad social, tiene entre una de sus tareas fundamentales, aportar al acompañamiento de las familias para su vinculación en procesos económicos, que generen diversas capacidades que les permitan acceder a servicios de calidad para cubrir sus necesidades específicas.

Para ello, se han planteado estrategias de generación y promoción de capacidades que permitan a la población, de manera independiente, continua y sostenible, forjar medios de vida a través del acceso a activos de producción, comercialización, financiamiento y conocimientos; es decir, promover procesos organizativos y de asociación, con el fin de que surja en la población el liderazgo y empoderamiento económico de las familias.

En los procesos de comercialización se presentan los mercados sociales, que nacen con la idea de articular una red de producción, distribución y consumo de bienes y servicios que funciona con criterios éticos, democráticos, ecológicos y solidarios, constituida por emprendimientos y entidades de la economía social y solidaria junto con consumidores y consumidoras individuales y colectivos.

La presente publicación muestra la importancia del acceso al mercado, mediante la venta directa para los pequeños productores, emprendedores del Crédito de Desarrollo Humano (CDH), a través del desarrollo de las Ferias, como una práctica de política pública de inclusión económica, que combina el acceso de comercialización y la participación de la ciudadanía; así como, evidenciar la capacidad productiva, innovación de los emprendedores y el interés de los consumidores solidarios, que conlleve a revertir esas situaciones históricas de inequidad.

Este documento describe los resultados de las Ferias permanentes “Nosotros Emprendemos” realizadas en el periodo marzo a octubre del 2018 a nivel nacional, y la importancia de que los emprendimientos tengan acceso directo a la venta de sus productos, el cual ha permitido disminuir la intermediación. Sin embargo se requiere potenciar esta práctica de comercialización, a través de espacios permanentes, el fortalecimiento del comercio justo y el consumo responsable y potenciar la articulación con Instituciones Públicas y los Gobiernos Autónomos Locales.¹

Berenice Cordero Molina
MINISTRA DE INCLUSIÓN ECONÓMICA Y SOCIAL

¹ Las Ferias “Nosotros Emprendemos” son prácticas continuas de acceso a mercado que se llevaron a cabo hasta diciembre 2018, Para el año 2019 indica la implementación de 320 Ferias Nosotros Emprendemos.

2. PROBLEMÁTICA

En el Ecuador los pequeños emprendedores, si bien comercializan sus productos en diferentes mercados, enfrentan condiciones desfavorables para la venta de sus productos. Los intermediarios quienes compran la mayoría de sus productos, no les garantizan precios estables, garantías de compra, dejando a las familias en condiciones económicas inestables. En las prácticas de la Economía Social y Solidaria (ESS), la comercialización aún no ha sido explorada ni desarrollada suficientemente, por lo que no posee la dimensión fundamental que demanda. Dentro de una las estrategias planteadas, se da un predominio al desarrollo de ferias, sin embargo, las mismas no satisfacen adecuadamente las necesidades de los productores ni de los consumidores. Por lo tanto, la construcción de sistemas de comercialización propios, basados en valores y objetivos del sector, permitirá contribuir al fortalecimiento y sostenibilidad de los emprendimientos.



3. INTRODUCCIÓN

El MIES, alineado a la misión del Plan Toda una Vida, ha garantizado el acceso progresivo de las personas a sus derechos en todo el ciclo de vida, a través de la generación de políticas públicas para el desarrollo social y humano de la población con necesidades básicas insatisfechas y en riesgo. Por esa razón se está readecuando la política pública para que aquellos sectores de la población (lo más excluidos de los excluidos) tengan un piso mínimo de protección social.

En el marco de sus atribuciones, el MIES, tiene como política la inclusión económica de la población en situación de pobreza, a través del fortalecimiento de los emprendimientos generados con el (CDH), articulando redes de actores de la Economía Popular y Solidaria (EPS), procesos y herramientas económicas que permita a los usuarios generar emprendimientos y reactivar su economía.

La vinculación entre inclusión económica y protección social expresa la respuesta al mandato constitucional de protección social, al eje 2 del Plan de Desarrollo Toda una Vida (Economía al servicio de la sociedad; y, a la intervención Menos Pobreza más Desarrollo desde transferencias no contributivas diferenciadas y su relación con las condiciones socioeconómicas de los grupos vulnerables a partir de actividades productivas.

La sinergia desde los accesos (financiamiento, mercados, capacidades y organización) permite actuar con una visión integral y pensar en prácticas de mayor alcance potenciando las relaciones públicas, privadas comunitarias en un esquema de articulación institucional a nivel territorial; es decir, trasladar el modelo de la cantidad (número de ferias y CDH) hacia el de calidad (emprendimientos populares sostenibles) con la construcción e implementación conjunta de prácticas territoriales concentradas en el Centro de Inclusión Económica.

Garantizar los derechos de los grupos prioritarios y vulnerables requiere no solo una constante innovación de las prácticas frente a las dinámicas socio políticas y económicas de la sociedad; sino también, la capacidad de provocar coaliciones interinstitucionales y procesos que permitan la construcción conjunta con los beneficiarios de las políticas.

Desde el año 2007, el MIES entrega el CDH, como un anticipo del Bono de Desarrollo Humano (BDH), con la finalidad de facilitar la generación autónoma de ingresos; fomentar el desarrollo social, humano y productivo de las personas y sus familias; y, generar oportunidades sustentables para la producción, que conlleven a la consolidación y mejoramiento de sus condiciones de vida, permitiendo incrementar los ingresos del núcleo familiar.

En este sentido, el MIES determina como una de sus estrategias para el año 2018, el fortalecimiento a los emprendimientos, facilitando el acceso a los mercados públicos, privado y social, promoviendo la generación de capacidades y oportunidades productivas, que impulsen la autonomía y la superación de la pobreza, a través de las Ferias “Nosotros Emprendemos” como parte del Sistema Nacional de Comercialización Inclusiva.²

Las Ferias “Nosotros Emprendemos” instituidas como mecanismos de comercialización les ha permitido a los emprendedores ofertar sus productos y servicios, generándose como una práctica para el fortalecimiento de acceso al mercado solidario, en condiciones dignas y con enfoque de comercio justo y solidario, esto último como una alternativa de comercialización que busca beneficiar económica y socialmente a los productores consumidores, con un precio justo y garantizando productos de calidad, mediante la eliminación de la cadena de valor el productor puede llegar directamente al consumidor y el a su vez goza de los beneficios de saber de dónde viene el producto que está consumiendo.

Estas Ferias priorizan la participación de los emprendimientos de la población vulnerable (CDH, unidades familiares y grupos de atención prioritaria), mediante la promoción de espacios de comercio mensuales en los Distritos del MIES para los emprendimientos sociales generados a base del CDH para dignificar el trabajo de los productores de la economía popular.

² Articulación interinstitucional para promover la inclusión económica y social de los emprendimientos sostenibles generados con el CDH y otras actividades económicas generadas por los usuarios de los servicios MIES. Estos espacios facilitarán a los emprendedores exhibir sus productos generándoles ingresos que le permiten contribuir a la economía familiar.

4. INCLUSIÓN ECONÓMICA

La inclusión económica es un proceso que asegura que aquellos en riesgo de pobreza y exclusión social tengan las oportunidades y recursos necesarios para participar completamente en la vida económica, política, social y cultural disfrutando un nivel de vida y bienestar que se considere adecuado en la sociedad en la que viven.

5. EMPRENDIMIENTOS POPULARES

Estos emprendimientos populares se encuentran, mayoritariamente, en funcionamiento y, aunque no trabajan de manera asociativa, son considerados como unidades domésticas de producción en la conceptualización de Economía Popular y Solidaria, el cual genera resultados materiales y ganancias extra – económicas , además su relaciones de reciprocidad e hibridismo entre arreglos formales e informales y prácticas no mercantiles e integradas al mercado.³



³ Gaiger 2012

6. LA ECONOMÍA SOCIAL EN EL ECUADOR

La ESS en el Ecuador, es parte de la historia del país. Nació, por un lado, como un proceso de resistencia a los modelos capitalistas; pero, además, como una propuesta socio-historia de transformación social, ya que la misma promueve la reproducción ampliada de la vida al colocar en el centro en la actividad económica al ser humano y la naturaleza. En el Ecuador las experiencias solidarias son diversas, se encuentran por todo el país y representan, desde la práctica, una nueva propuesta paradigmática para enfrentar las diversas crisis que enfrenta la humanidad. Lastimosamente estas prácticas que aportan significativamente a la economía del país han sido invisibilidades. En particular, la hegemonía de un modelo neoliberal desde el inicio de la etapa democrática en 1980 y que fomentó la privatización, la desregulización y la desinstitucionalización del aparato estatal, propició el desconocimiento de otras formas de hacer la economía. Sin embargo, por otro lado, también generó condiciones para su desarrollo al constituir una economía rentista, concentradora, explotadora y urbana que condujo a que las brechas sociales crecieran, expulsando a miles de ecuatorianos a las ciudades y fuera del país.⁴



⁴ Coraggio, 2008

7. LOS CENTROS DE INCLUSIÓN ECONÓMICA (CIE)

Los Centros de Inclusión Económica (CIE) son concebidos como espacios físicos, conceptuales, de acción y facilitación de accesos, de articulación interinstitucional; y, de seguimiento nominal a la actividad socioeconómica de los grupos vulnerables que desde su sostenibilidad les permita su salida de las pobreza y en operativamente del bono de desarrollo humano.

Los CIE se constituyen en mecanismos de articulación interinstitucional que permiten la convergencia de varios actores públicos, privados y comunitarios con el fin de brindar servicios de inclusión económica y lograr la movilidad social ascendente.

Dentro de sus servicios de los Centros de Inclusión Económica, es el Acceso a Mercados que desde el Sistema Nacional de Comercialización Inclusiva facilitará la participación de los emprendimientos en las prácticas del MIES y de otra institucionalidad con enfoque inclusivo.

8. OBJETIVO GENERAL.

Visibilizar a los pequeños productores, emprendedores del CDH, mediante la vinculación a espacios de comercio solidario permanentes, con la finalidad de promover la venta directa del productor al consumidor y el consumo responsable de la ciudadanía.

8.1. Objetivos Específicos.

- Promocionar los productos que oferta los emprendimientos CDH.
- Promover el consumo solidario y responsable.
- Generar redes alternativas de comercialización.
- Diversificación de la producción.
- Vincular a los pequeños productores en espacios visibles de comercio ante la localidad.
- Compartir experiencias de emprendedores mediante actividades de intercambio de conocimiento.
- Dignificar el trabajo autónomo de los emprendedores CDH.

9. METODOLOGÍA.

La organización de Ferias contribuye al empoderamiento y a la autogestión, tanto en procesos de comercialización locales como productivos, que además le otorga independencia al productor. Las Ferias también tienen la virtud de funcionar como vínculo de territorios rurales y urbanos, con el objetivo de generar nuevas dinámicas de desarrollo inclusivo y tienen un alto nivel de participación de mujeres.

9.1. Organización e Implementación.

La logística de las Ferias “Nosotros Emprendemos” han sido auto gestionadas por el MIES, mediante la articulación interinstitucional con las empresas públicas, privadas, academia y gobiernos autónomos descentralizados.

El apoyo del personal técnico y administrativo del MIES, ha permitido el desarrollo de las Ferias a nivel nacional; además, de la aplicación de fichas de inventarios y encuestas de percepción a emprendedores y visitantes.

La implementación de las Ferias, se ha realizado conforme al cronograma establecido en cada distrito correspondiente al periodo marzo a octubre 2018.

9.2. Definición del Logo.

El logotipo “Nosotros Emprendemos”, transmite la combinación de los principios de reciprocidad, redistribución, cooperación, intercambio, solidaridad y complementariedad en las distintas formas de interacción colectiva en la búsqueda de la satisfacción de las necesidades auténticas. (Anexo 1).

9.3. Selección de Emprendimientos.

La selección de emprendimientos es realizado por los equipos de las Unidades de Inclusión Económica del MIES; y, en casos de articulación con otras instituciones públicas, éstas últimas realizan su selección de participantes.

Durante el proceso de selección se identificaron emprendimientos con actividad económica como: textil, agroindustrial, artesanal, agrícola, alimentación y otros, quienes atendieron a una convocatoria para llenar la ficha de inscripción (Anexo 2).

10. Resultados

10.1. Recolección de Datos

Con el propósito de contar con un análisis cualitativo y cuantitativo de las Ferias “Nosotros Emprendemos”, se establecieron dos métodos de medición: encuestas de percepción y fichas de inventario.

10.2. Encuesta de percepción

Estas encuestas se aplicaron desde el mes de agosto del 2018, como una técnica de recolección de datos en todas las Ferias, fue una encuesta personal con preguntas cerradas que permitió conocer la percepción de dos públicos diferentes: emprendedores participantes de la Feria y visitantes consumidores.

La encuesta a los emprendimientos participantes levantó información sobre datos generales del emprendimiento, expectativas de venta, conformidad con la logística, motivación para participar en la feria y recomendaciones. (Anexo 3). Con las encuestas aplicadas a los visitantes se levantó información respecto a: datos generales (edad, género, nivel de instrucción, etc.), promoción de la feria, percepción sobre los productos comercializados y recomendaciones. (Anexo 4).

10.3. Ficha de Inventario

Es una herramienta física levantada a todos los participantes en la Feria, que permitió conocer a detalle, los productos con los cuales los emprendedores iniciaron sus ventas (inventario inicial) y de los productos con los cuales cuentan al finalizar la feria (inventario final); mediante la información generada en la ficha de cada uno de los participantes se determinó las ventas generadas. (Anexo 5).

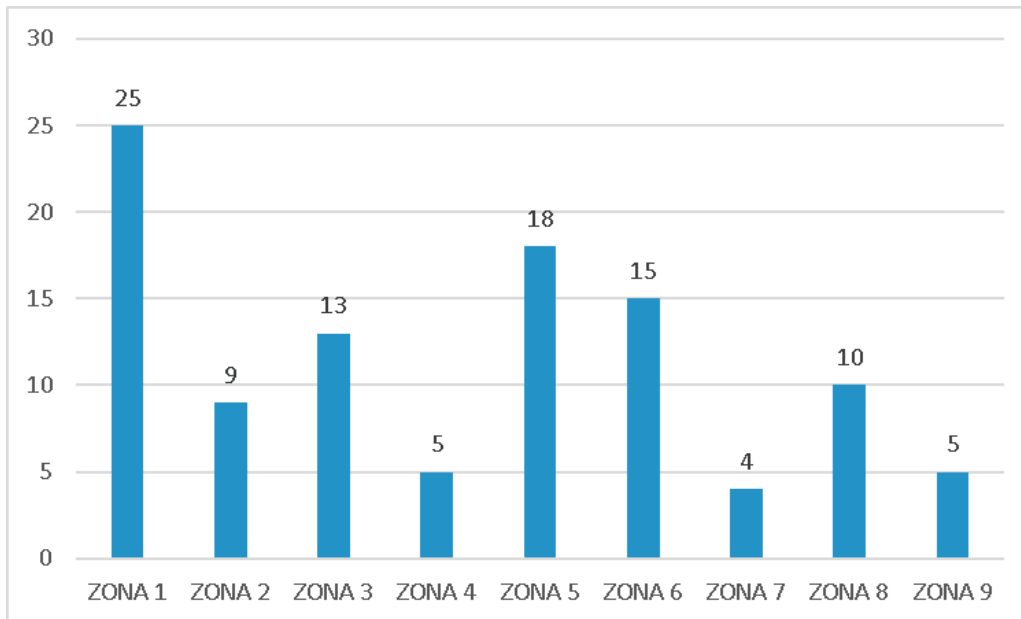
10.4. Resultados Cuantitativos

Las Ferias “Nosotros Emprendemos”, generaron los siguientes resultados:

Desarrollo de Ferias

De marzo a octubre de 2018 se realizaron 104 Ferias “Nosotros Emprendemos” en 34 Distritos MIES de las 9 Zonas de planificación, mayoritariamente articuladas con instituciones privadas, públicas, gobiernos autónomos descentralizados y academia.

Figura 1: Número de ferias.



Fuente: “Informes Zonales” – Ferias Nosotros Emprendemos

Elaborado por: Dirección de Diálogo y Generación de Oportunidades

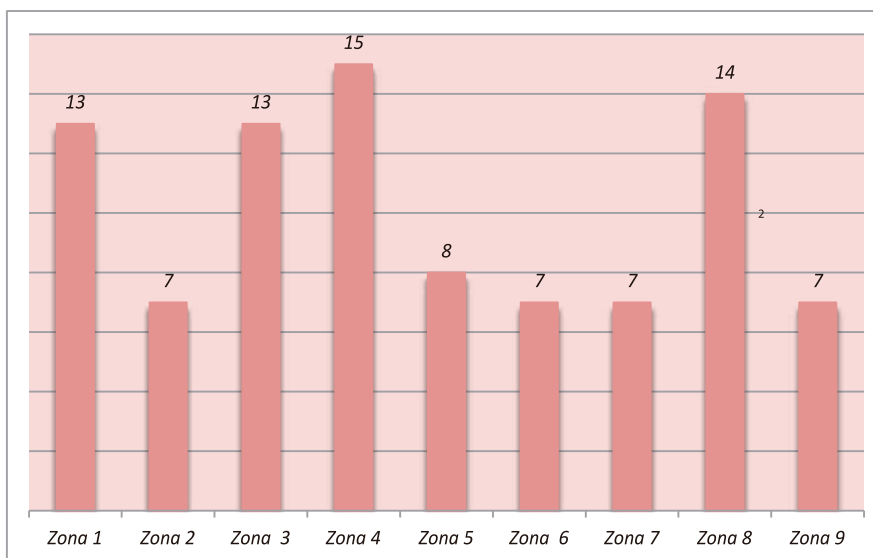
En estas Ferias, participaron 1.780 emprendimientos: 1077 derivados del CDH (61%) y 703 de la EPS (39%), resaltando la mayor intervención de la Zona 3, seguido la Zona 1 y la Zona 5.

En las ciudades de Ibarra, Esmeraldas y Lago Agrio, entre sus principales productos a ofertados están los dulces tradicionales de la provincia de Esmeraldas, café, chocolate y artesanías. Este resultado se debe a la articulación de las Unidades de Inclusión Económica territorial con los emprendedores y los diferentes actores locales.

En la ciudad de Guayaquil, los emprendimientos ofrecen, calzado, textil y comida rápida. Luego se tiene a las Zonas 5 con 18 Ferias permanentes en las provincias de Los Ríos, Guayas y Bolívar, sus principales productos son el café, artesanías, chocolate, textil, etc.

En la figura 2, se muestra el número promedio mensual de los emprendimientos que han participado en las Ferias, en la Zona 4, provincia de Manabí, se ha tenido una participación con 15 emprendimientos aproximadamente. Le sigue la Zona 8, ciudad de Guayaquil con 14 emprendimientos y posteriormente le sigue la Zona 1

Figura 2: Promedio Ferias por Zona



Fuente: " Informes Zonales" – Ferias Nosotros Emprendemos

Elaborado por: Dirección de Diálogo y Generación de Oportunidades

Ventas

A continuación se detalla los resultados de las ventas realizadas en las Ferias desde el mes de marzo a octubre del 2018

Tabla 1: Reporte de Ferias por Zona.

Zona	No. Ferias	Participantes		Ventas	Promedio Ventas por Participante	Promedio participantes de Ferias por Zona
		CDH	EPS			
Zona 1	25	323	10	\$13.541,42	\$40,66	13
Zona 2	9	61	29	\$3.467,50	\$38,53	7
Zona 3	13	171	359	\$21.013,41	\$39,65	13
Zona 4	5	76	73	\$5.284,15	\$35,46	15
Zona 5	18	135	131	\$15.899,46	\$59,77	8
Zona 6	15	108	35	\$5.956,05	\$41,65	7
Zona 7	4	29	47	\$5.110,00	\$67,24	7
Zona 8	10	140	3	\$16.017,45	\$112,01	14
Zona 9	5	34	16	\$867,65	\$17,35	7
Total	104	1077	703	\$87.157,09	\$48.96	10

Fuente: " Informes Distritales" – Ferias Nosotros Emprendemos

Elaborado por: Dirección de Diálogo y Generación de Oportunidades

El total de las ventas fue de \$ 87.157,09, en las 104 Ferias permanentes a nivel nacional, con la participación de 1.077 emprendimientos generados con el CDH y 703 EPS, la Zona 3 es la que registra un mayor ingreso de ventas.

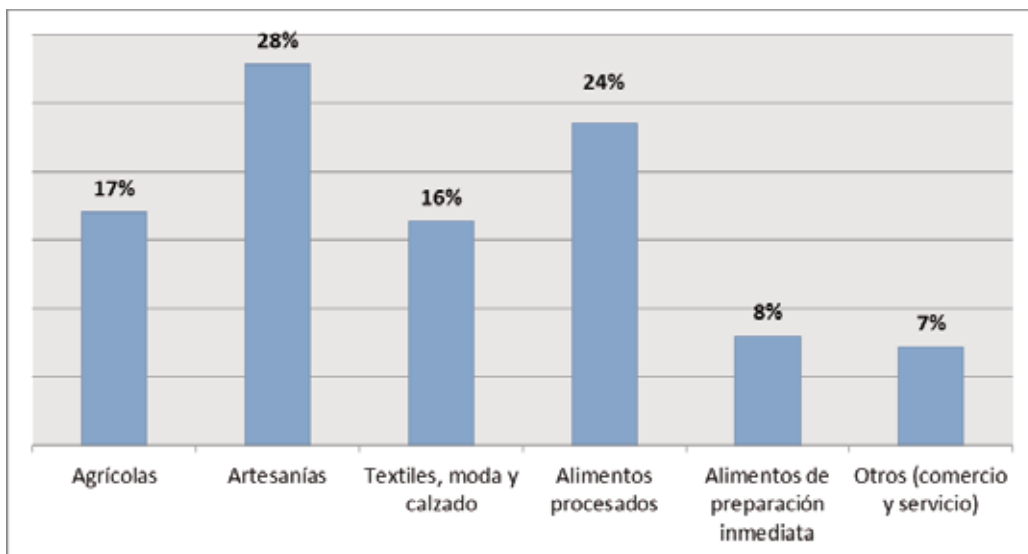
El promedio venta fue de \$ 48,96, por emprendedor, considerando el total de 1780 emprendedores y con montos de ventas de \$ 87.157,09.

Con estos resultados, se evidencia que las Ferias permanentes y territorializadas son prácticas de comercialización directas entre emprendimiento y consumidor, además, permite visibilizar, promocionar y vender los productos, y esto a su vez permite tener ingresos adicionales a las transferencias monetarias e ir mejorando sus condiciones de vida.

Ventas por Actividad Económica

Respecto al tipo de actividad económica se tiene el siguiente análisis:

Figura 3: Ventas por actividad económica.



Fuente: " Informes Distritales" – Ferias Nosotros Emprendemos
 Elaborado por: Dirección de Diálogo y Generación de Oportunidades

EL sector económico que ha tenido una mejor venta es artesanías (28%), seguido de alimentos procesados (24%), agrícolas (17%), textiles, moda y calzado (16%), alimentos de preparación inmediata (8%), otros-comercio y servicios (7%).

Tabla 2: Ventas totales por Actividad Económica

Período	Agrícolas	Artesanías	Textiles, moda y calzado	Alimentos procesados	Alimentos de preparación inmediata	Otros (comercio y servicio)	Total en Ventas \$
Emprendimientos participantes	380	443	306	348	108	195	
Marzo – junio	\$ 1.691,50	\$ 5.403,25	\$ 7.277,30	\$ 4.747,25	\$ 0,00	\$ 3.712,00	\$ 22.831,30
Julio	\$3.732,50	\$3.956,75	\$880,50	\$4.799,00	\$ 881,05	\$797,05	\$ 15.046,85
Agosto	\$ 1.596,65	\$ 3.418,00	\$ 1.846,50	\$ 2.340,00	\$ 556,00	\$ 562,65	\$ 10.319,80
Septiembre	\$ 3.475,92	\$ 7.075,04	\$ 1.526,75	\$ 3.660,05	\$ 5.524,10	\$ 970,75	\$ 22.232,61
Octubre	\$ 4.347,82	\$ 4.458,25	\$ 2.746,35	\$ 4.968,11	\$ 0,00	\$ 206,00	\$ 16.726,53
TOTAL	\$ 14.844,39	\$ 24.311,29	\$ 14.277,40	\$ 20.514,41	\$ 6.961,15	\$ 6.248,45	\$ 87.157,09

Fuente: "Informes Distritales" – Ferias Nosotros Emprendemos

Elaborado por: Dirección de Diálogo y Generación de Oportunidades

El mayor número de emprendimientos participantes en Ferias por actividad económica es en artesanías, el número de emprendimientos con actividades agrícolas es muy representativo debido a que en el Distrito Ibarra Zona 1 se realiza Ferias con emprendimientos agrícolas, la actividad de alimentos procesados y la actividad de textiles moda y calzado tiene un número de emprendimientos semejantes ya que estas actividades se desarrollan en todas las Zonas; en referencia a las actividades de comercio y servicios se evidencian en mayor número de emprendimientos en las Zonas 5, 8 y 9.

Tabla 3: Reporte de Ferias por Distrito

Zona	Distrito	N. ferias	Ventas	CDH	Promedio de participación CDH por Feria	EPS	VENTAS POR ZONA	Promedio de Ventas
1	Ibarra	22	\$ 11.446,92	283	13	0	\$ 13.541,42	\$ 40,45
	Esmeraldas	1	\$ 1.465,50	17	17	10		\$ 96,21
	Lago Agrio	2	\$ 629,00	23	12	0		\$ 27,35
2	Rumiñahui	4	\$ 1.035,50	43	11	11	\$ 3.467,50	\$ 35,08
	Tena	3	\$ 1.390,50	11	4	8		\$ 134,41
	Orellana	2	\$ 1.041,50	7	4	10		\$ 158,79
3	Riobamba	6	\$ 3.248,50	122	20	155	\$ 21.013,41	\$ 181,63
	Latacunga	3	\$ 6.859,16	19	6	89		\$ 450,01
	Ambato	1	\$ 7.266,00	13	13	88		\$ 646,92
	Pastaza	3	\$ 3.639,75	17	6	27		\$ 241,10
4	Jama	1	\$ 1.762,65	12	12	39	\$ 5.284,15	\$ 185,89
	Santo Domingo	2	\$ 1.755,00	35	18	7		\$ 57,14
	Chone	1	\$ 1.328,00	21	21	12		\$ 75,24
	Portoviejo	1	\$ 438,50	8	8	15		\$ 69,81
5	El Empalme	3	\$ 1.042,80	46	15	21	\$ 15.899,46	\$ 43,67
	Milagro	2	\$ 775,25	7	4	7		\$ 117,75
	Babahoyo	3	\$ 4.840,91	16	5	43		\$ 345,56
	San Cristobal	2	\$ 2.050,50	2	1	5		\$ 1.030,25
	Salitre	3	\$ 4.982,00	24	8	34		\$ 241,58
	Salinas	2	\$ 531,00	19	10	1		\$ 28,95
	Guaranda	1	\$ 950,00	12	12	0		\$ 79,17
	Quevedo	2	\$ 727,00	9	5	20		\$ 100,78
6	Gualaceo	4	\$ 580,00	15	4	14	\$ 5.956,05	\$ 52,67
	Cuenca	2	\$ 1.167,00	28	14	8		\$ 49,68
	Azogues	4	\$ 2.567,00	27	7	6		\$ 101,07
	Morona	5	\$ 1.642,05	38	8	7		\$ 50,21
7	Piñas	1	\$ 200,00	5	5	5	\$ 5.110,00	\$ 45,00
	Loja	1	2.540,00	6	6	5		\$ 428,33
	Zamora	2	\$ 2.370,00	18	9	37		\$ 168,67
8	Durán	5	\$ 14.224,45	98	20	0	\$ 16.017,45	\$ 145,15
	Gye Norte	3	\$ 1.005,50	33	11	3		\$ 33,47
	Gye Sur	2	\$ 787,50	9	5	0		\$ 87,50
9	Quito centro	2	\$ 469,00	21	11	5	\$ 867,65	\$ 27,33
	Quito Sur	3	398,65	13	4	11		\$ 41,67
Total		104	\$ 87.157,09	1077	10	703	\$ 87.157,09	\$ 48,96

Fuente: "Informes Distritales" – Ferias Nosotros Emprendemos

Elaborado por: Dirección de Diálogo y Generación de Oportunidades

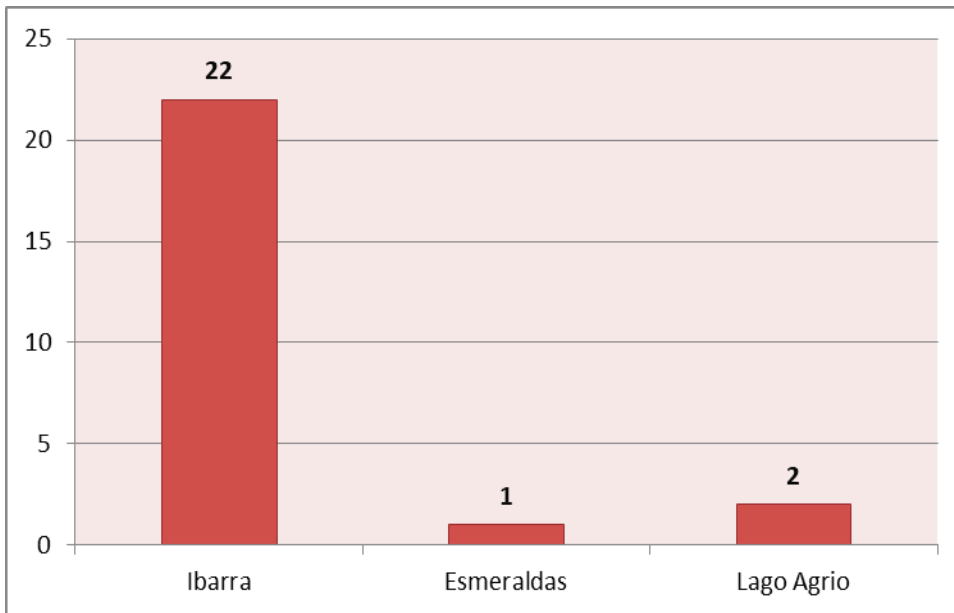
En referencia a las Ferias generadas en el año 2018, se evidencia que el promedio de participación de los emprendimientos CDH es 10 por cada Feria, este dato varía según la realidad de los Distritos, las fechas y la actividad productiva de los emprendimientos.

El objetivo de estos espacios de comercio es fortalecer al emprendimiento popular generado a base del CDH permitiéndole ofertar y exhibir sus productos a precios justos en condiciones adecuadas a consumidores sociales locales.

Análisis por Zona

Zona 1.- 25 Ferias realizadas en los Distritos Ibarra, Esmeraldas y Lago Agrio:

Figura 4: Zona 1- Participación por Ferias y Distritos.



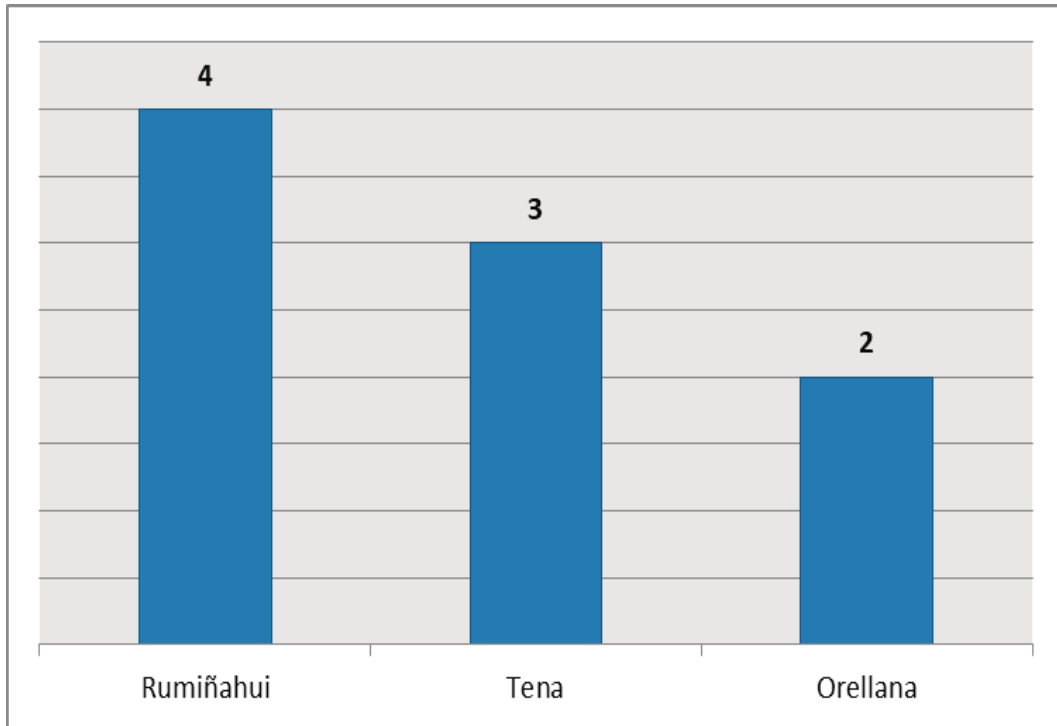
Fuente: "Informes Distritales" – Ferias Nosotros Emprendemos

Elaborado por: Dirección de Diálogo y Generación de Oportunidades

- El Distrito Ibarra articuló con el GAD local para el desarrollo de Ferias agrícolas permanentes (2 veces por semana) realizando 22 ferias con la participación de 15 a 17 emprendimientos semanales, el ingreso promedio por participante \$40.66 dólares, con ventas de \$ 11.446,92.
- En el Distrito Esmeraldas realizó 1 Feria en el mes de agosto del presente año por fiestas cantonales con la participación de 27 emprendimientos, el ingreso promedio por participante fue de \$54 dólares con un monto de ventas de 1.465,50 principalmente en productos textiles, artesanías y alimentos.
- En el Distrito Lago Agrio realizó 2 Ferias con la participación de 23 emprendimientos, con ingresos promedio de \$25 y un monto de ventas de \$560 dólares en artesanías y alimentos.

Zona 2.- 8 Ferias desarrolladas en los Distritos Rumiñahui, Tena y Orellana:

Figura 5: Zona 2- Participación por Ferias y Distritos.

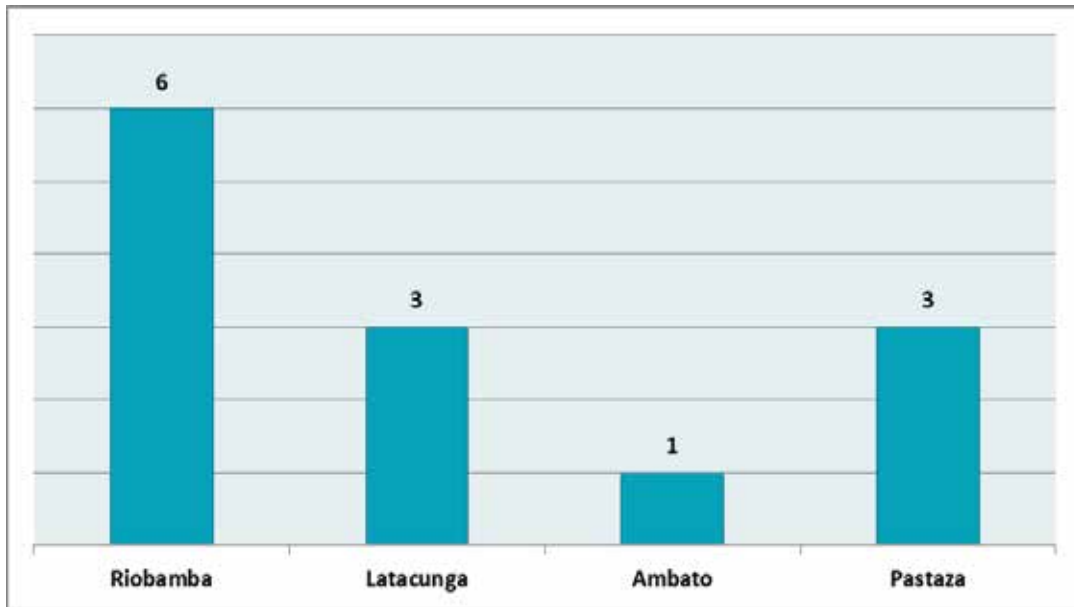


Fuente: "Informes Distritales" – Ferias Nosotros Emprendemos
 Elaborado por: Dirección de Diálogo y Generación de Oportunidades

- El Distrito Rumiñahui realizó 4 Ferias con la participación de 54 emprendimientos, ingreso promedio de \$19 y monto de ventas de \$1.035,50 en productos textiles, artesanías y alimentos.
- El Distrito Tena realizó 3 Ferias con la participación de 19 emprendimientos, ingreso promedio \$73 y monto de ventas de \$1.390,50 en artesanías y agrícolas.
- El Distrito Orellana realizó 2 Ferias con la participación de 17 emprendimientos, ingreso promedio de \$60 y monto de ventas de \$1.041,50 en productos textiles, artesanías y alimentos.

Zona 3.- 13 ferias ejecutadas en los Distritos Latacunga, Pastaza y Riobamba:

Figura 6 : Zona 3- Participación por Ferias y Distrito

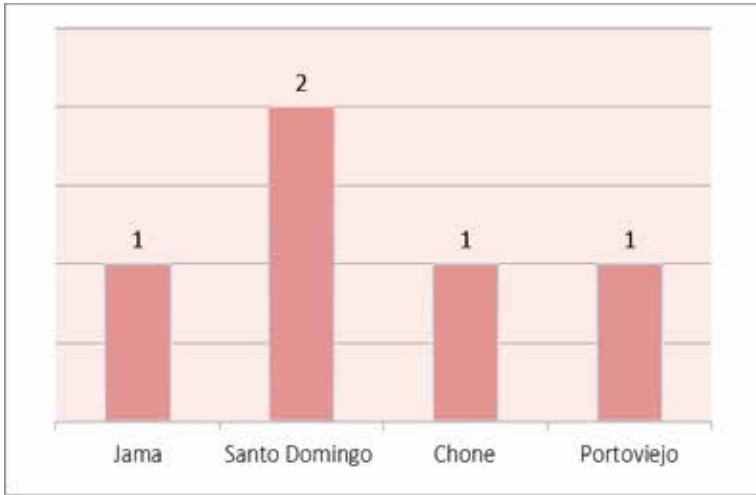


Fuente: " Informes Distritales" – Ferias Nosotros Emprendemos
 Elaborado por: Dirección de Diálogo y Generación de Oportunidades

- El Distrito Latacunga realizó 3 Ferias con la participación de 108 emprendimientos, ingresos promedio de \$64 y monto de ventas de \$ 6.859,16.
- El Distrito Pastaza realizó 3 Ferias con la participación de 44 emprendimientos, ingresos promedio de \$80 y monto de ventas de \$3.639,75.
- El Distrito Riobamba articuló con el Ministerio de Agricultura y Ganadería- MAG: El Instituto de Economía Popular y Solidaria -IEPS \$ 3.248,50 para la generación de ferias conjuntas el primer viernes de cada mes, con la participación de 277 emprendimientos, ingresos promedio de \$12 y un monto de ventas de \$ 3.248,50.

Zona 4.- 4 Ferias realizadas en los Distritos Sto. Domingo, Chone, Jama y Portoviejo:

Figura 7: Zona 4- Participación por Ferias y Distritos

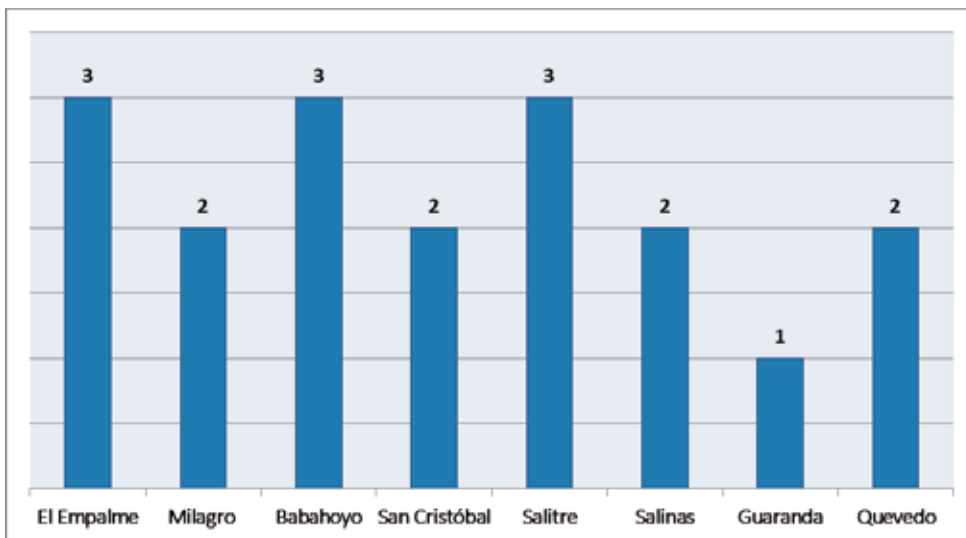


- El Distrito Santo Domingo realizó 2 Ferias con la participación de 42 emprendimientos, ingresos promedio de \$42 y 1.755,00.
- El Distrito Chone realizó 1 Feria con la participación de 33 emprendimientos, ingresos promedio de \$40 y monto de ventas de \$1328.
- El Distrito Jama realizó 1 Feria con la participación de 51 emprendimientos, ingresos promedio de \$35 y monto de ventas de 1.762,65.

Fuente: "Informes Distritales" – Ferias Nosotros Emprendemos
 Elaborado por: Dirección de Diálogo y Generación de Oportunidades

Zona 5.- 18 ferias desarrolladas en todos sus Distritos

Figura 8: Zona 5- Participación por Ferias y Distritos

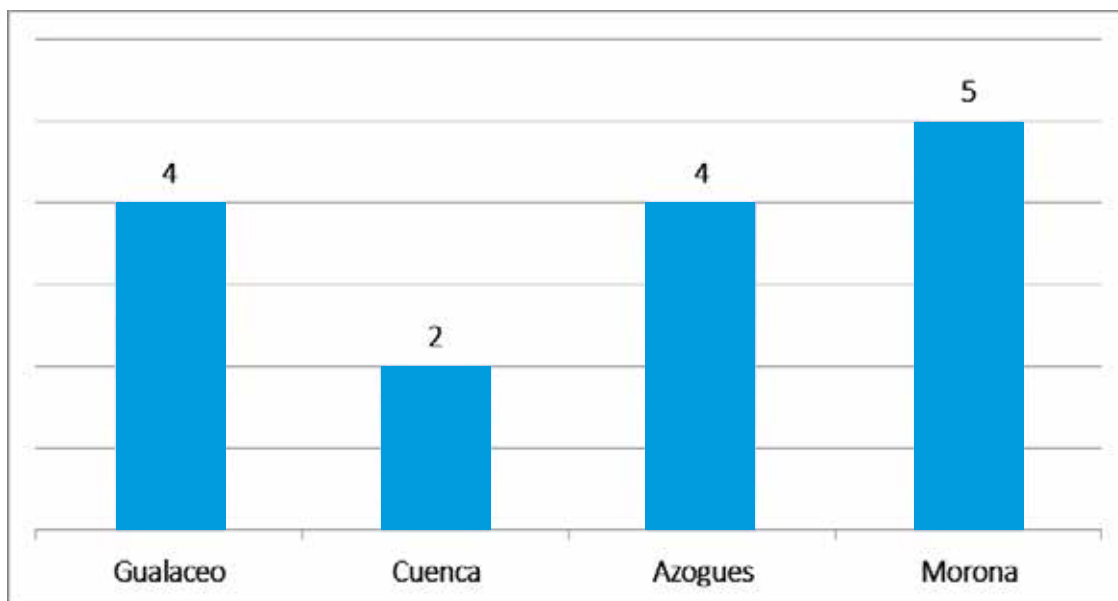


Fuente: "Informes Distritales" – Ferias Nosotros Emprendemos
 Elaborado por: Dirección de Diálogo y Generación de Oportunidades

- El Distrito El Empalme realizó 3 Ferias, con la participación de 67 emprendedores del CDH y EPS, con un total de ventas de \$1.042,80, en productos principalmente de alimentos procesados, artesanías, comercio y servicio.
- El Distrito Milagro: realizó 2 Ferias, con la participación de 14 emprendedores del CDH y EPS, con un total de ventas de \$775,25, en productos agrícolas, textiles, moda y calzado, y alimentos procesados.
- El Distrito Babahoyo: realizó 3 Ferias, con la participación de 59 emprendedores del CDH y EPS, con un total de ventas de \$4.840,91, en actividades de artesanías, alimentos procesados, alimentos de preparación inmediata, comercio y servicios.
- El Distrito San Cristóbal: realizó 2 Ferias, con la participación de 7 emprendedores del CDH y EPS, con un total de ventas de \$2.050,50, en actividades de artesanías, alimentación y catering, moda y calzado.
- El Distrito Salitre realizó 3 Ferias, con la participación de 58 emprendedores del CDH y EPS, con un total de ventas de \$4.982,00, artesanías, alimentación y catering, moda y calzado, comercio y servicios.
- El Distrito Salinas realizó 2 Ferias, con la participación de 20 emprendedores del CDH y EPS, con un total de ventas de \$531,00, en productos agrícolas, artesanías y alimentos procesados.
- El Distrito Guaranda realizó 1 Feria, con la participación de 12 emprendedores del CDH y EPS, con un total de ventas de \$950,00, en productos de artesanías, alimentación y catering.
- El Distrito Quevedo realizó 2 Ferias, con la participación de 29 emprendedores del CDH y EPS, con un total de ventas de \$727,00, en productos de artesanías, alimentación y catering, moda y calzado.

Zona 6.- 15 Ferias ejecutadas en todos sus Distritos Guacaleó, Azogues, Cuenca y Morona.

Figura 9: Zona 6- Participación por Ferias y Distritos

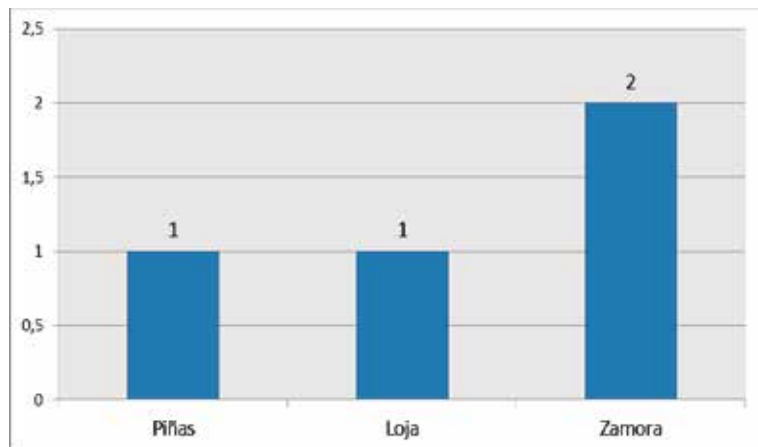


Fuente: "Informes Distritales" – Ferias Nosotros Emprendemos
 Elaborado por: Dirección de Diálogo y Generación de Oportunidades

- El Distrito Gualaceo realizó 4 Ferias, con la participación de 29 emprendedores del CDH y EPS, con un total de ventas de \$580,00, en productos de artesanías y textiles.
- El Distrito Cuenca realizó 2 Ferias, con la participación de 36 emprendedores del CDH y EPS, con un total de ventas de \$1.167,00, en productos de artesanías, textiles, moda, calzado y alimentos procesados.
- El Distrito Azogues: realizó 4 Ferias, con la participación de 33 emprendedores del CDH y EPS, con un total de ventas de \$2.567,00, en productos de agrícolas, artesanías y alimentos procesados.
- El Distrito Morona realizó 5 Ferias, con la participación de 45 emprendedores del CDH y EPS, con un total de ventas de \$1.642,05, en productos de artesanías, alimentación y catering, moda y calzado.

Zona 7.- 4 Ferias desarrolladas en los Distritos Piñas, Loja y Zamora

Figura 10: Zona 7- Participación por Ferias y Distrito.



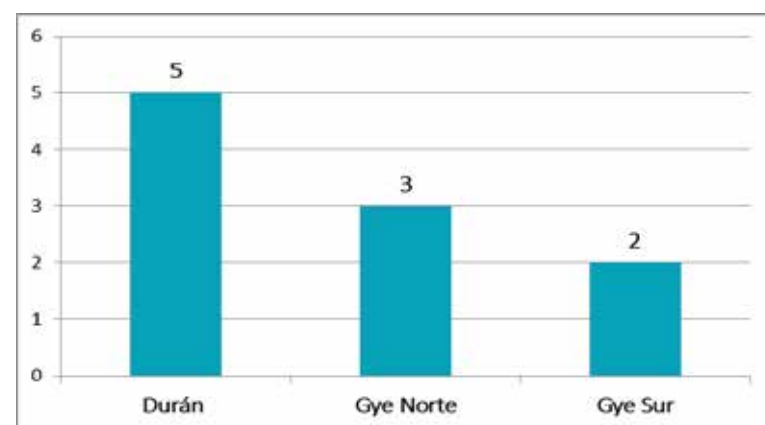
Fuente: " Informes Distritales" – Ferias Nosotros Emprendemos
 Elaborado por: Dirección de Diálogo y Generación de Oportunidades

- El Distrito Piñas realizó 1 Feria, con la participación de 10 emprendedores del CDH y EPS, con un total de ventas de \$200,00, en productos agrícolas.
- El Distrito Loja realizó Feria, con la participación de 11 emprendedores del CDH y EPS, con un total de ventas de \$2.540,00, en productos de artesanías, textiles, moda, calzado y alimentos procesados.

- El Distrito Zamora realizó 2 Ferias, con la participación de 55 emprendedores del CDH y EPS, con un total de ventas de \$2.370,00, en productos agrícolas, artesanías, alimentación y catering, moda y calzado.

Zona 8.- Realizadas 10 ferias en sus Distritos Durán, Guayaquil Norte y Guayaquil Sur:

Figura 11: Zona 8- Participación por Ferias y Distritos



Fuente: " Informes Distritales" – Ferias Nosotros Emprendemos
 Elaborado por: Dirección de Diálogo y Generación de Oportunidades

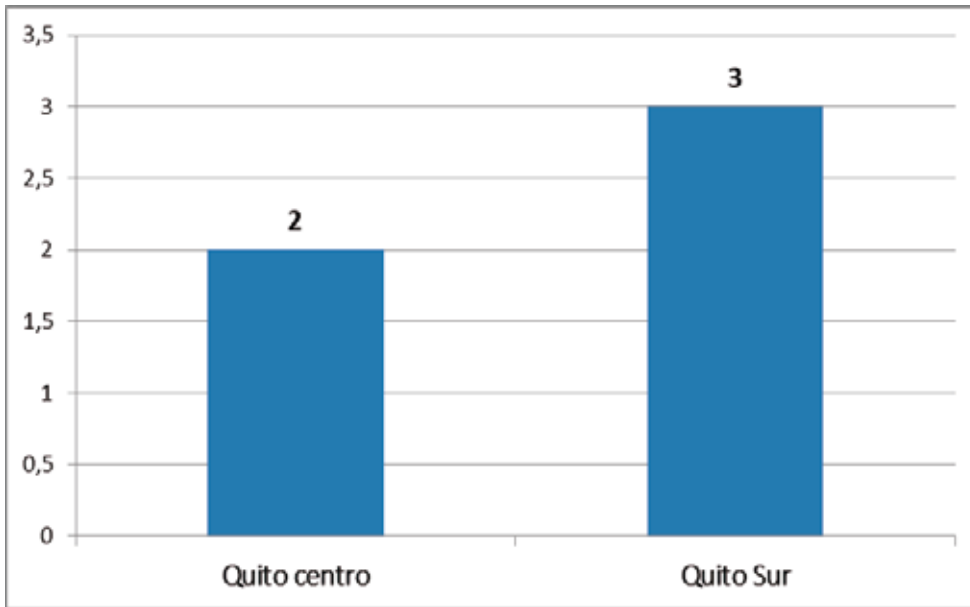
- Distrito Duran realizó 5 Ferias, con la participación de 98 emprendedores del CDH y EPS, con un total de ventas de \$14.224,45, en productos artesanías, alimentación y catering, moda y calzado, comercio y servicio.
- Distrito GYE Norte realizó 3 Feria, con la participación de 9 emprendedores del CDH y EPS, con un total de ventas de

\$1.005,50, en productos de artesanías, alimentación y catering, moda y calzado.

- Distrito GYE Sur realizó 2 Ferias, con la participación de 9 emprendedores del CDH y EPS, con un total de ventas de \$787,50, en productos artesanías, textiles, moda y calzado, alimentos procesados.

Zona 9.- Figura 12: Zona 9- Participación por Ferias y Distritos

Figura 12: Zona 9- Participación por Ferias y Distritos



Fuente: "Informes Distritales" – Ferias Nosotros Emprendemos
Elaborado por: Dirección de Diálogo y Generación de Oportunidades

- Distrito Quito Centro realizó 2 Ferias, con la participación de 26 emprendedores del CDH y EPS, con un total de ventas de \$469,00, en productos de artesanías, textiles, moda y calzado y alimentos procesados.
- Distrito Quito Sur realizó 3 Ferias, con la participación de 24 emprendedores del CDH y EPS, con un total de ventas de \$398,65, en productos de artesanías, alimentación y catering.

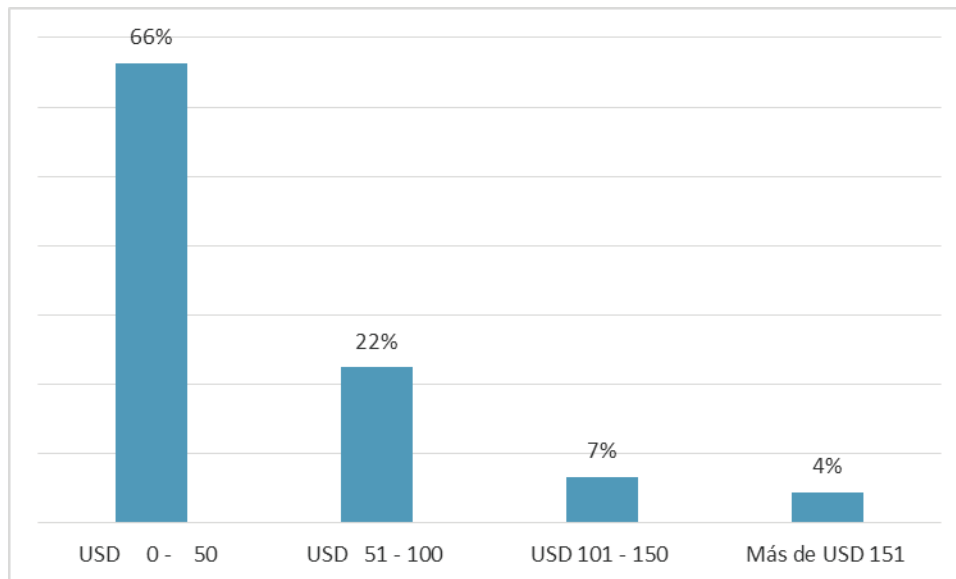
10.5. Resultados cualitativos

10.5.1. Encuestas de Percepción Emprendedores

Las encuestas de percepción a emprendedores se aplicaron desde el mes de agosto a octubre del 2018, durante este periodo se han registrado 727 encuestas.

a. ¿Cuánto vendió en la Feria?

Figura 13: Venta por Feria

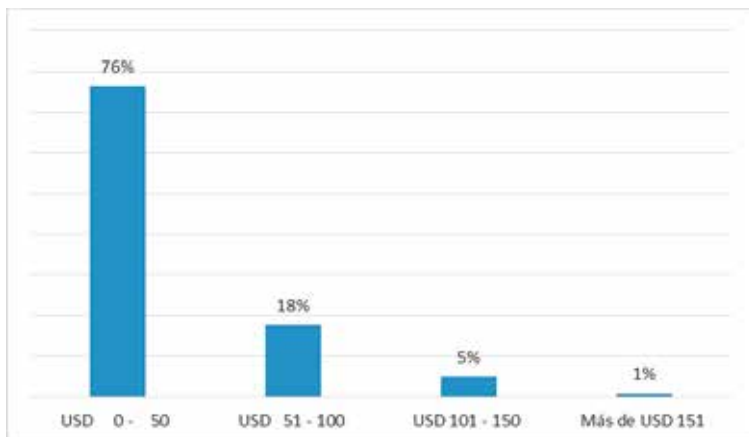


Fuente: "Encuestas Distritales" – Ferias Nosotros Emprendemos
 Elaborado por: Dirección de Diálogo y Generación de Oportunidades

- Respecto a las ventas generadas en la Feria, 479 emprendimientos que representan el 66% estuvieron en los márgenes de ventas de \$0 a \$50 dólares, 162 emprendimientos el 22% vendieron entre el \$51 a \$100 y 80 emprendedores el 11% vendieron más de \$101 dólares. El promedio de ventas generado por la participación de los emprendimientos en las Ferias es de \$48.96 y la actividad que más ha generado ventas y que más número de emprendimientos participantes se han presentado son las artesanías.

b. ¿Cuánta ganancia neta le generó en la Feria?

Figura 14: Ganancia Neta.

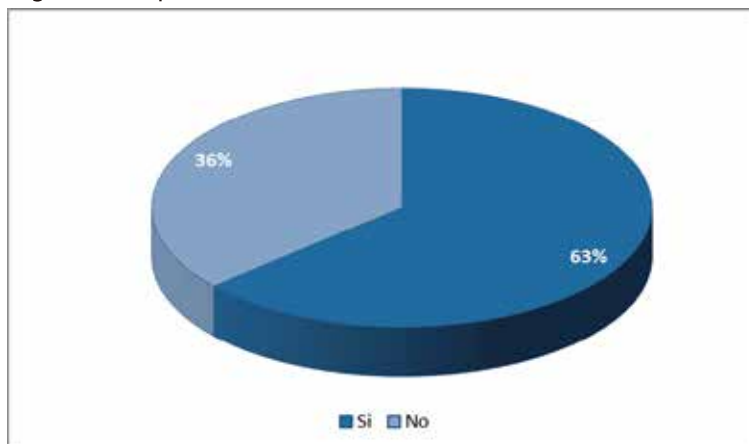


Fuente: "Encuestas Distritales" – Ferias Nosotros Emprendemos
 Elaborado por: Dirección de Diálogo y Generación de Oportunidades

- Los resultados generados muestran que, 552 emprendimientos el 76% obtuvieron unos márgenes de ganancia neta entre \$0 a \$50, 128 emprendimientos el 18% generaron entre \$51 a \$100 como ganancia neta y 41 emprendimientos el 6% obtuvieron como ganancia neta de su participación en la feria más de \$101.

c. ¿Las ventas de la Feria cubrieron sus expectativas?

Figura 15: Expectativas de Ventas.



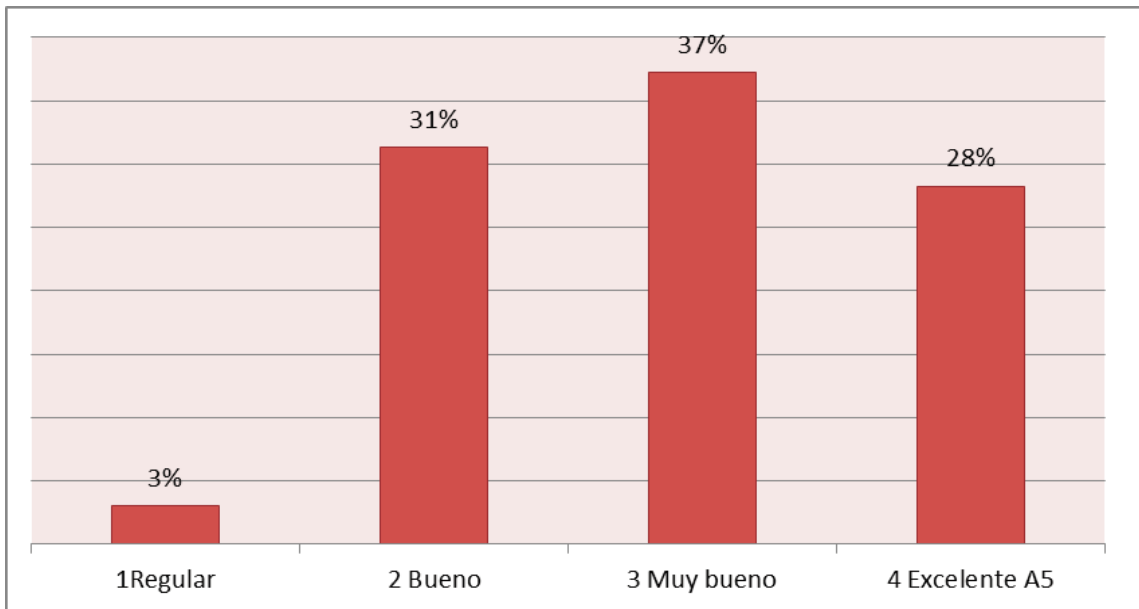
Fuente: "Informes Distritales" – Ferias Nosotros Emprendemos
 Elaborado por: Dirección de Diálogo y Generación de Oportunidades

- 458 de los emprendimientos que representan el 63% mencionan que la Feria si cubrió sus expectativas en referencia a las ventas generadas, mientras que para 263 emprendimientos el 36%, la feria no cubrió sus expectativas por las siguientes razones: pocos asistentes el 56%, ofertantes con sus mismos productos el 27%, mala ubicación de la feria el 14% y deficiencia de la organización el 5%. En referencia a lo manifes-

tado por los emprendimientos participantes se evidencia que las ventas no cubrieron sus expectativas principalmente por la poca asistencia de público que visita y consume en este aspecto se lo debe mejorar con una buena estrategia de comunicación que promueva las Ferias en la localidad de manera que se atraiga a más visitantes que apoyen a los emprendimientos.

d. Cuál es su percepción de la Feria

Figura 16: Percepción de la Feria

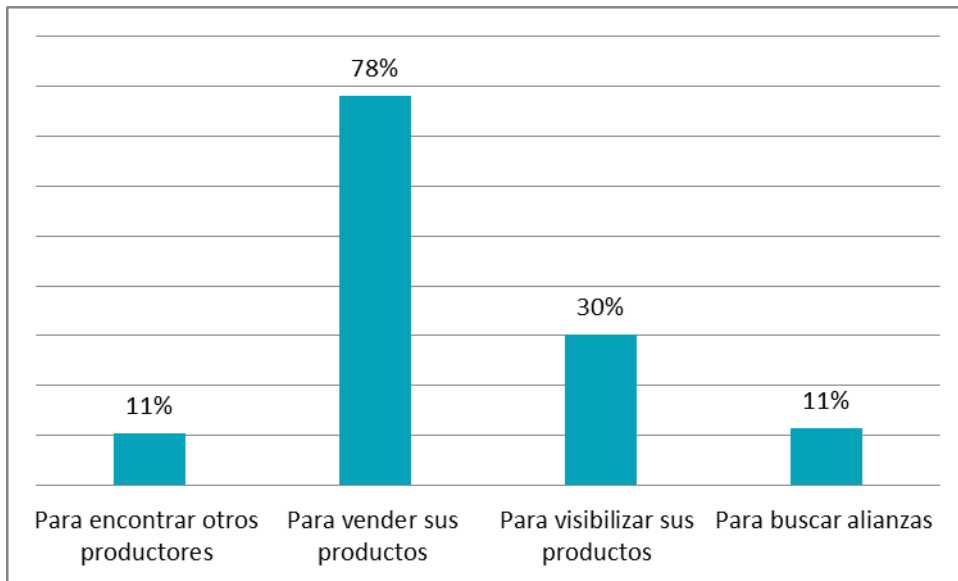


Fuente: "Encuestas Distritales" – Ferias Nosotros Emprendemos
 Elaborado por: Dirección de Diálogo y Generación de Oportunidades.

- La percepción general de los participantes en la Feria muestra que un 37% de los emprendimientos les pareció muy bueno, 31% buena, 28 % excelente y 3% regular. Además, respecto a la percepción de la Feria considerando diversos aspectos, los participantes mencionaron lo siguiente:
- En la organización y logística: 273 emprendimientos el 56% lo califican como excelente y muy bueno, mientras que 226 emprendimientos el 31% lo califican como bueno y 22 emprendimientos el 3% lo consideran regular.
- Convocatoria oportuna a la participación: 686 emprendimientos el 94% tienen una percepción excelente, muy buena y buena y solo 35 emprendimientos el 6% lo considera regular. Puntualidad en la ejecución del evento: 683 emprendimientos el 95% tienen una percepción excelente, muy bueno y bueno y 38 emprendimientos el 5% lo consideran regular.
- Horario en atención en la feria: 687 emprendimientos el 95% consideran que el horario en el que se atendió la feria es excelente, muy bueno y bueno y 34 emprendimientos el 5% lo califica como regular.

e. ¿Qué le motivo a participar en la Feria?

Figura 17: Percepción de la feria

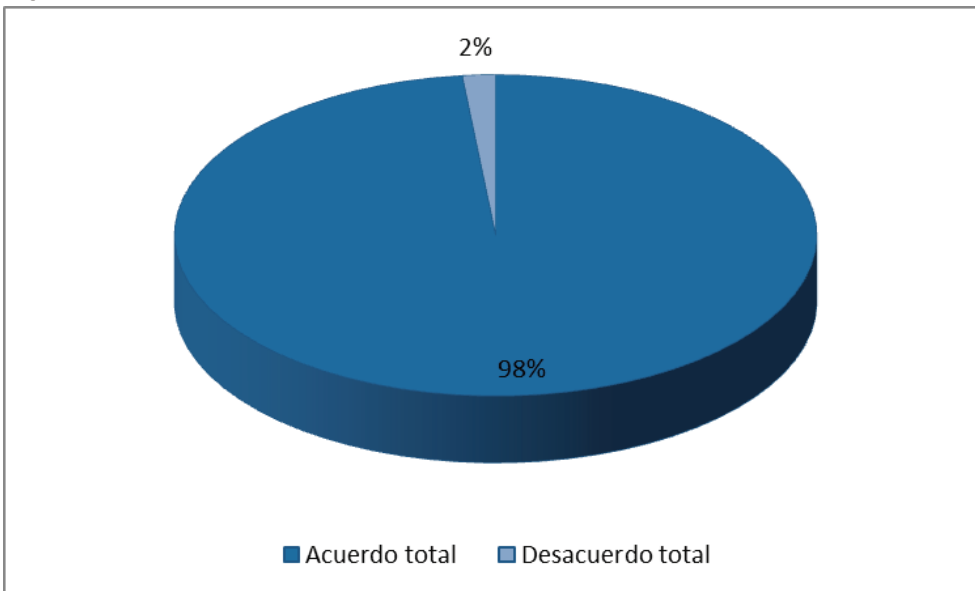


Fuente: "Encuestas Distritales" – Ferias Nosotros Emprendemos
 Elaborado por: Dirección de Diálogo y Generación de Oportunidades.

- Para 564 de los emprendimientos el 78% su principal motivo de participar en la Feria fue comercializar sus productos; 218 emprendimientos el 30% deseaban visibilizar sus productos; 76 emprendimientos el 11% participaron en las Ferias para vincularse con otros productores; y 83 emprendimientos el 12% participaron para generar alianzas entre productores para mejorar sus emprendimientos.

f. ¿Está de acuerdo en posicionar la Feria Nosotros Emprendemos?

Figura 18: Posesionar de la feria



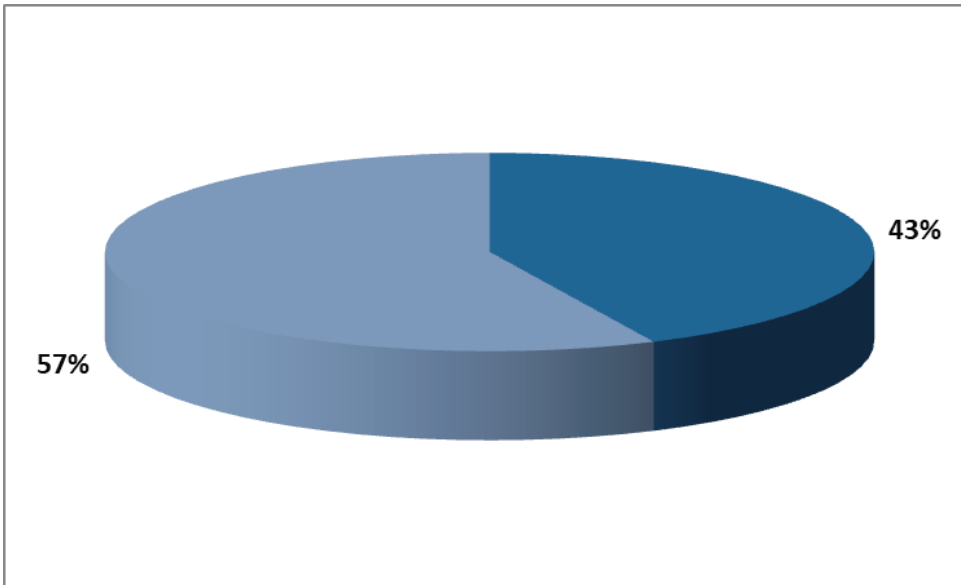
Fuente: "Encuestas Distritales" – Ferias Nosotros Emprendemos
 Elaborado por: Dirección de Diálogo y Generación de Oportunidades.

El 98% de los emprendimientos encuestados están de acuerdo en posicionar la Feria y solo el 2% no lo está.

Además cuando se les preguntó con qué periodicidad se realicen las Ferias en los Distritos, el 54% mencionó que sea de manera mensual, el 36% de manera trimestral, el 10% de manera semestral y el 1% solo una vez al año. En referencia a lo manifestado por los emprendimientos participantes, las Ferias "Nosotros Emprendemos" se deben realizar de manera mensual para generar espacios adecuados permanentes de comercialización en la localidad, a este requerimiento se debe considerar las necesidades y realidades de cada distrito para apoyar en prácticas de acceso a mercados a los emprendimientos generados del CDH.

g. ¿Para el desarrollo de su actividad, han accedido a financiamiento?

Figura 19: Acceso a financiamiento



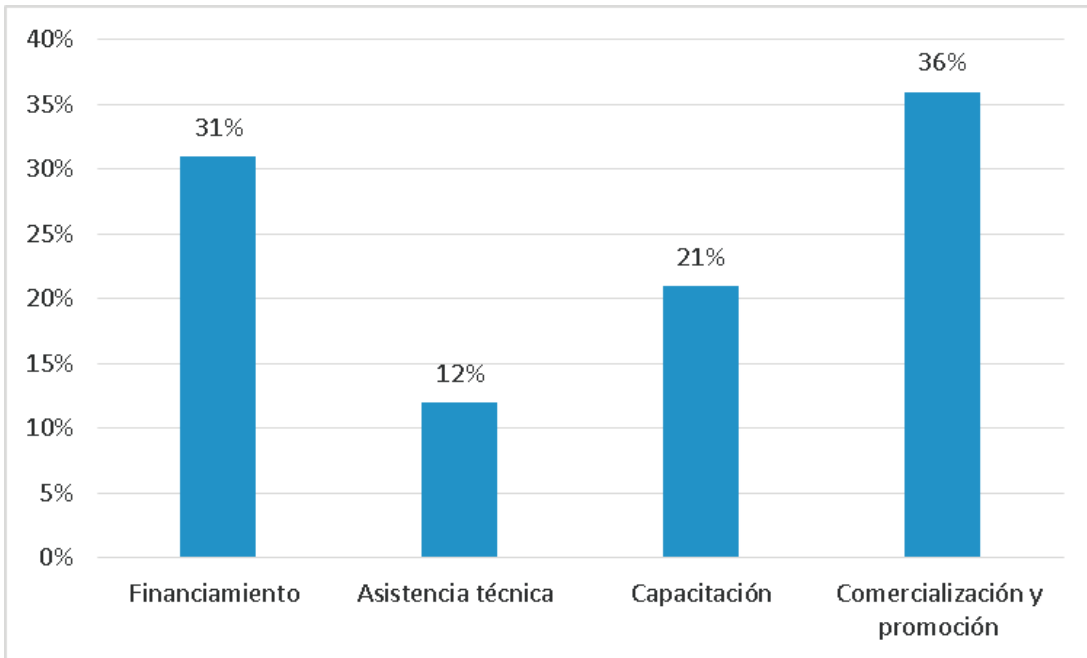
Fuente: "Encuestas Distritales" – Ferias Nosotros Emprendemos
 Elaborado por: Dirección de Diálogo y Generación de Oportunidades.

De los participantes encuestados, 310 emprendimientos el 43% han accedido a financiamiento, mientras que 411 emprendimientos el 57% no ha solicitado créditos para el desarrollo de su actividad productiva.

Al preguntarles la fuente de financiamiento, 61% lo realizaron a través del Crédito de Desarrollo Humano, el 14% accedió a crédito de la banca pública, el 11% acude a la banca privada, el 10% a cooperativas de ahorro y crédito y el 4% a otro en los que se identifica principalmente a préstamos familiares. En base a esta información se identifica que más del 60% de los participantes son emprendimientos que se han generado a través del CDH y que se les está apoyando para fortalecer sus emprendimientos permitiéndoles participar en Ferias en las cuales exhiban y promociones sus productos y servicios.

h. Para el fortalecimiento de su actividad que requieren:

Figura 20: Identificación de necesidades



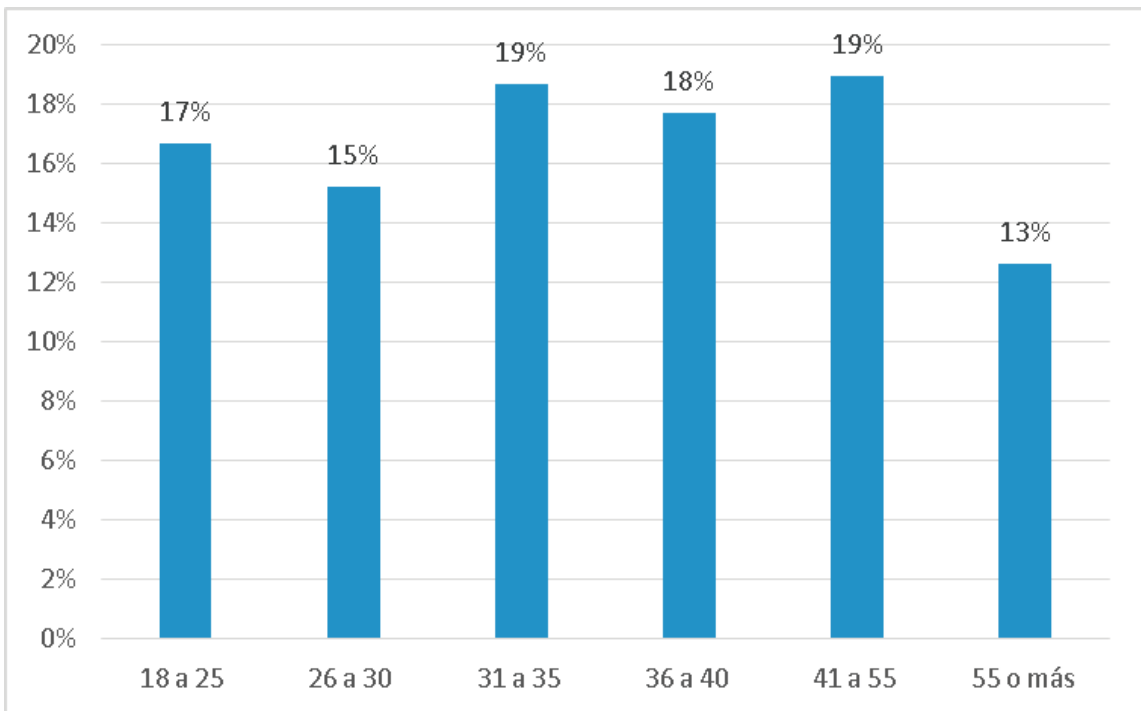
Fuente: "Encuestas Distritales" – Ferias Nosotros Emprendemos
 Elaborado por: Dirección de Diálogo y Generación de Oportunidades.

De los emprendimientos encuestados el 36% requiere fortalecimiento en procesos de comercialización y promoción, el 31% requieren financiamiento, el 21% requieren capacitación y el 12% requieren asistencia técnica para su emprendimiento. En relación a las necesidades que dan a conocer los emprendedores se debe vincularlas en las diversas prácticas de acceso a mercados como: Ferias, catálogo virtual, red de tiendas y ruedas de comercio; y en el tema de capacitación de igual manera vincularlos a las escuelas 2 fase en temas técnicos para al desarrollo y fortalecimiento de las capacidades de los emprendimientos CDH.

10.5.2. Encuestas de Percepción a Visitantes

Las encuestas de percepción a visitantes se aplicaron desde el mes de agosto a octubre del 2018, durante este periodo se han registrado 1374 encuestas.

Figura 21: Promedio de edad.



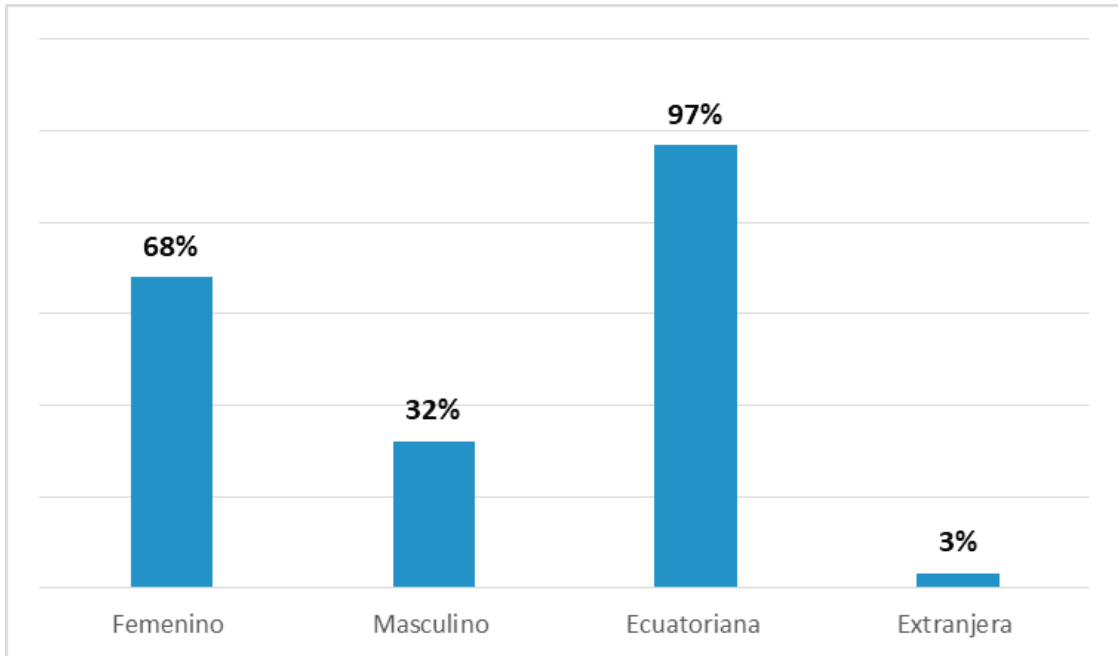
Fuente: "Encuestas Distritales" – Ferias Nosotros Emprendemos
 Elaborado por: Dirección de Diálogo y Generación de Oportunidades.

Al consultar la edad de los visitantes a las Ferias, se evidencia que en su mayoría asisten 932 personas adultas que representan el 68% y 432 personas jóvenes que representan el 32%. Con respecto a estos datos se evidencia que el público objetivo de las Ferias "Nosotros Emprendemos" son las personas adultas con esta información se debe generar la estrategia de comunicación en cada distrito que llegue principalmente a este grupo de personas incentiva su mayor participación y consumo.

a. Género

Las encuestas de percepción a visitantes se aplicaron desde el mes de agosto a octubre del 2018, durante este periodo se han registrado 1374 encuestas.

Figura 22: Género y Nacionalidad



Fuente: "Encuestas Distritales" – Ferias Nosotros Emprendemos
 Elaborado por: Dirección de Diálogo y Generación de Oportunidades.

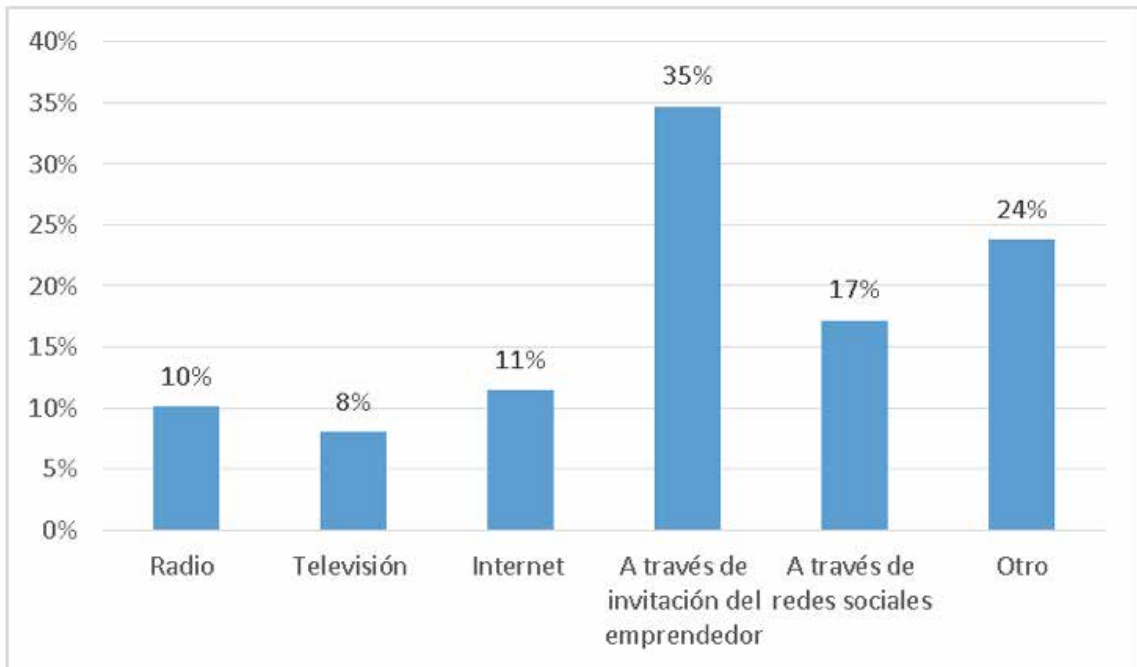
El mayor número de visitantes son del género femenino, esto es 932 personas que significa el 68% y en género masculino 439 personas que representa el 32%.

De las personas encuestadas 1331 esto es el 97% son de nacionalidad ecuatoriana y 43 personas esto es el 3% son extranjeros.

Estos datos nos dan a conocer que las Ferias atraen en mayor porcentaje a mujeres y de nacionalidad ecuatoriana por lo que se debe incentivar a la participación de emprendimientos que oferten productos para el hogar y consumo que son de mayor preferencia por el grupo de personas visitantes.

b. Por qué medio se enteró de la Feria?

Figura 23: Medio de comunicación



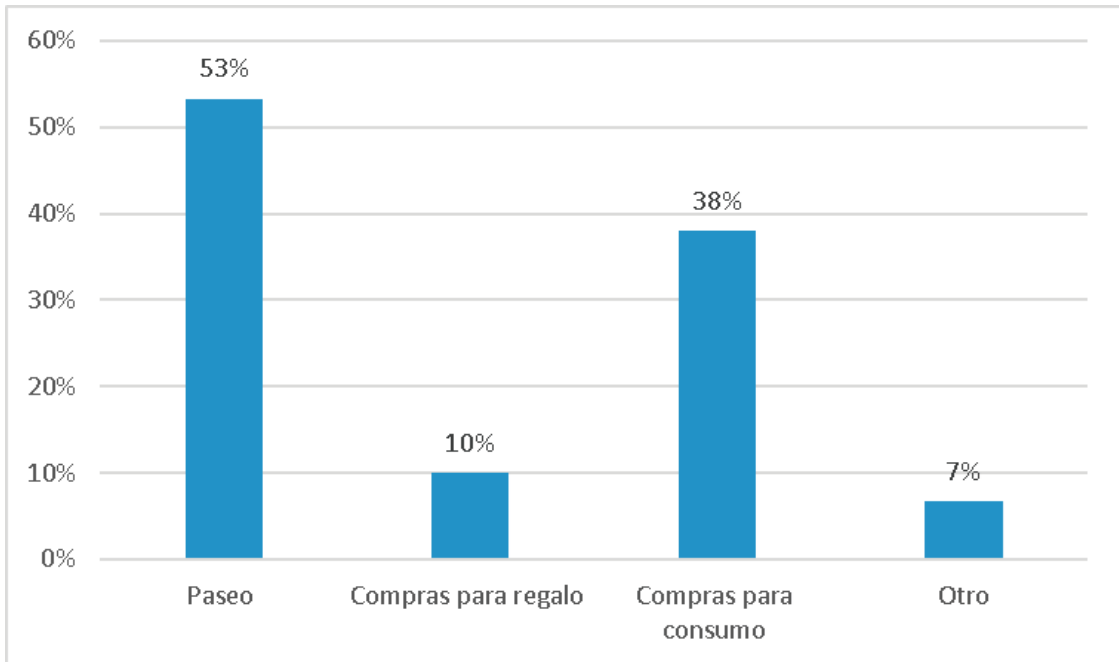
Fuente: "Encuestas Distritales" – Ferias Nosotros Emprendemos
 Elaborado por: Dirección de Diálogo y Generación de Oportunidades

Los visitantes conocieron de la Feria por distintos medios de comunicación; 476 personas el 35% manifestaron que fue a través de invitación del emprendedor participante, 236 personas el 17% por medio de redes sociales, 157 personas el 11% a través del internet, 139 personas el 10% mediante las frecuencias radiales, 110 personas el 8% por medio de la televisión y 327 personas el 24% por otros medios entre los que identifican referencia de amigos y familiares, funcionarios del MIES.

Estos datos dan a conocer que el medio de comunicación que mayor promoción da a las ferias son los mismo emprendimientos que participan en las Ferias y comentan entre sus conocidos y familiares buscando atraer la mayor cantidad de visitantes y consumidores; las redes sociales también generan público visitante pero su difusión se den incentivar para tener mayor acogida y que sea receptada por personas que estén interesadas en adquirir productos o generar contactos para próximas ventas.

c. Por qué razón visita la Feria?

Figura 24: Razones por las que visitó la feria

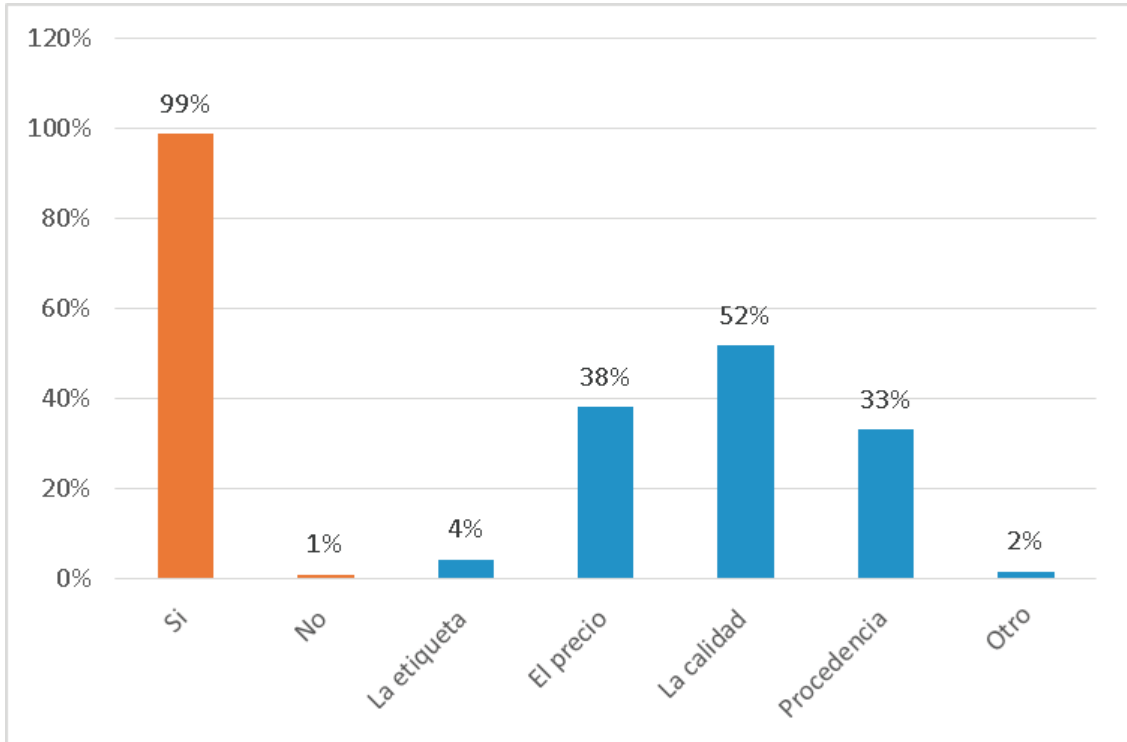


Fuente: "Encuestas Distritales" – Ferias Nosotros Emprendemos
 Elaborado por: Dirección de Diálogo y Generación de Oportunidades.

La principal razón por la que los asistentes visitan la Feria es por paseo, así lo manifiesta 731 personas esto es el 53%, para consumo 521 personas el 38%, compras para regalo 137 personas el 10% y 92 personas el 7% mencionan que visitaron por casualidad, curiosidad y por buscar productos innovadores. En referencia a los datos levantados los visitantes acuden principalmente a las ferias por paseo y por realizar compras para su consumo.

d. Recomendarían nuestros productos a otros consumidores y por qué razones?

Figura 25: Aspectos por los que recomendaría nuestros productos.



Fuente: "Encuestas Distritales" – Ferias Nosotros Emprendemos
 Elaborado por: Dirección de Diálogo y Generación de Oportunidades.

El 99% de los visitantes mencionaron que si recomendarían los productos exhibidos en la Feria, su principal motivo es la calidad 52%, precio 39%, procedencia 33%, etiqueta 4% y otros 2%. como productos sin químicos y apoyo a los emprendimientos. En referencia lo que dan a conocer los visitantes están de acuerdo y promocionarían nuestros productos para que más consumidores los adquieran apoyando al desarrollo y continuidad de los emprendimientos principalmente consideran que son productos sin químicos, con precio adecuados y apoyan su procedencia.

11. CONCLUSIONES

Las Ferias Nosotros Emprendemos permitieron la vinculación y promoción de 1780 emprendimientos a nivel nacional en los diferentes Distritos de las 9 Zonas, brindando oportunidades de impulso y visibilización de sus productos con miras a ampliar y mejorar los emprendimientos.

La participación en Ferias les permitió a los emprendedores exhibir y vender sus productos generándoles un ingreso promedio de \$48.96 dólares. Este monto representa para los feriantes un aporte adicional a su economía familiar permitiéndoles continuar con su emprendimiento y no solo depender de valor correspondiente a la transferencia mensual del Bono de Desarrollo Humano.



El promedio de emprendimientos participantes en las Ferias desarrolladas en los 34 Distritos es de 10, este dato es variante en referencia a la coordinación con otras instituciones, de las fechas en las que se realizaron y de las actividades productivas de los emprendimientos de los territorios.

Las Ferias “Nosotros Emprendemos” representan para los emprendimientos espacios físicos donde pueden compartir experiencias con sus pares, generar actividades de intercambio de conocimientos y a la vez promocionar y ofertar sus productos a consumidores locales.

El público que visita las Ferias principalmente son personas adultas y de género femenino, dato que se debe considerar para generar mayor publicidad incentivando su participación y consumo ofertando en las Ferias de cada Distrito productos de mayor acogida de este público como son artesanías, textil moda y calzado y alimentos.

La articulación en territorio con instituciones públicas y privadas fortalece la gestión realizada por el Mies para impulsar a los emprendimientos generados por el CDH dotándoles de espacios de comercio adecuados para ofertar sus productos.

La dinámica y buena coordinación en las Zonas y sus Distritos al organizar Ferias en fechas cívicas o festivas en lugares estratégicos promueve espacios adecuados y resultados satisfactorios para los emprendimientos.

12. NUEVOS RETOS

Organización

Fortalecer la articulación interinstitucional que permita vincular a las instituciones públicas y privadas en la planificación y desarrollo de la feria.

Establecer metodología de ferias determinando la intervención y responsabilidad de cada una de las instituciones vinculadas.

Mejorar la coordinación institucional en el proceso de selección de los participantes el cual permita de manera minuciosa seleccionar a emprendimientos CDH sostenibles.

Utilizar una herramienta informática para el levantamiento de información de los participantes, resultados y encuestas de percepción. Sistema de Información MIES – SIMIES – Módulo de Ferias de Emprendimientos.

En la página web “nosotrosemprendemos.inclusion.gob.ec” se debe realizar la convocatoria pública, de manera que los potenciales oferentes puedan acceder a la información completa (requisitos de participación y formulario de inscripción), y publicar el cronograma de ferias.

A través de las expediciones de las ordenanzas de los Gobiernos Autónomos Descentralizados, empoderarnos de espacios públicos, a fin de que los emprendimientos pueda tener es espacio permanente para la comercialización de los productos.

Aportar para el mejoramiento de la calidad, precios justos y presentación de los productos de los emprendimientos del Crédito de Desarrollo Humano.

Capacitaciones a través de las Escuelas de Inclusión Económica.

Recursos

Destinar recursos económicos a cada distrito para el desarrollo de las Ferias considerando los rubros de logística, promoción y publicidad, montos que permitan el adecuado desarrollo de la misma y obtener los mejores resultados para los emprendimientos participantes.



Promoción

Establecer una estrategia de comunicación con las instituciones vinculadas, que busque promocionar y a la vez posicionar a la feria en territorio convocando a la mayor cantidad de visitantes y consumidores sociales que apoyen a los emprendimientos CDH y actores de la EPS.

Desarrollo

Las Ferias se lo debe conceptualizar como un espacio de visibilización y encuentro de los emprendimientos populares y la ciudadanía, un momento único para conocer sus productos y servicios así como sus valores y formas de funcionamiento, motivando a la ciudadanía para ejercer el consumo responsable y solidario

13. TÉRMINOS

- BDH.- Bono de Desarrollo Humano
- CDH. - Crédito de Desarrollo Humano
- EPS.- Economía Popular y Solidaria
- ESS.- Economía Social y Solidaria
- MIES.- Ministerio de Inclusión Económica y Social
- SIEMS.- Subsecretaría de Inclusión Económica Y Movilidad Social


14. ANEXOS:

Anexo 1: Logo



Anexo 2: Formulario de Inscripción

Ministerio de Inclusión Económica y Social
Subsecretaría de Inclusión Económica y Movilidad Social
FORMULARIO DE INSCRIPCIÓN



Nombre de la Organización:

Código Proyecto - CDH asociativo:

INFORMACION GENERAL

Zona Distrito Provincia

Cantón Parroquia Dirección

Telef: Correo

Representante Legal

RUC RISE N°

Numero de Socios Hombres Mujeres

Personas con Discapacidad Adultos Mayores Jóvenes Usuarios del BDH

ACTIVIDAD PRODUCTIVA

Sector Económico

	Nombre	Volumen de producción por MES
Productos:		

Técnico UIE de la Unidad

Representante del Emprendimiento/ Organización

Anexo 3: Encuesta de percepción Emprendedores

ENCUESTA DE PERCEPCIÓN A LOS EMPRENDEDORES DE LA FERIA

Objetivo: Visibilizar al sector de la Economía Popular y Solidaria a través de la inclusión económica y social de los emprendimientos generados con el CDH Asociativo y de organizaciones de la economía popular y solidaria, mediante la vinculación a espacios de comercio solidarios, de su trabajo y la producción de estos actores y promover el consumo responsable de la ciudadanía.

No.

1. ¿Cuántos años tiene su emprendimiento, o asociación?

- Menos de 1 año
- 1 a 3 años
- 4 a 6 años
- Más de 6 años

2. ¿Cuánto vendió en la feria? :

- USD 0 - 50
- USD 51 - 100
- USD 101 - 150
- Más de USD 151

3. ¿Cuánta ganancia neta generó en la feria? :

- USD 0 - 50
- USD 51 - 100
- USD 101 - 150
- Más de USD 151

4. ¿Las ventas en la feria cubrió sus expectativas?

- Sí
- No

Si su respuesta fue NO, favor indicar las razones:

- Mala ubicación en la feria
- Deficiencia en la organización
- Personas con su mismo producto a menor precio
- Pocos asistentes
- No realizó ninguna venta
- Poca difusión

5.Cuál es su percepción de la feria, considerando 1 (regular), 2(bueno), 3(muy bueno) y 4(excelente):

- Espacio físico
- Organización y logística
- Convocatoria oportuna a la participación
- Puntualidad en la ejecución del evento
- Horario de atención en la feria

6. ¿Qué le motivo a participar en la feria?

- Para encontrar otros productores
- Para vender sus productos
- Para visibilizar sus productos
- Para buscar alianzas

7. ¿Cómo califica a la feria Nosotros Emprendemos?

- Excelente
- Muy bueno
- Bueno
- Regular
- Pésimo

Por favor, dedique unos minutos para responder las siguientes preguntas. Su información será tratada de forma confidencial y será usada únicamente como base de estudio. Agradecemos su colaboración.

8. Está de acuerdo en posicionar las ferias Nosotros Emprendemos a nivel nacional

- Acuerdo total
- Regular
- Desacuerdo total

Si su respuesta fue Sí, con qué frecuencia:

- Mensual
- Trimestral
- Semestral
- Anual

9. Para el desarrollo de su actividad, han accedido a financiamiento

SI NO Porque? _____

Si su respuesta fue Sí, mediante que mecanismo:

- Crédito de Desarrollo Humano
- Banca Pública
- Banca Privada
- Cooperativas de ahorro y crédito
- Cajas de ahorro
- Bancas Comunes
- Otros _____

10. Para el fortalecimiento de su actividad, que requieren:

- Financiamiento
- Asistencia técnica
- Capacitación
- Comercialización y promoción
- Otras _____

Anexo 4: Encuesta de percepción Visitantes.

ENCUESTA DE PERCEPCIÓN A CONSUMIDORES VISITANTES

Objetivo: Recopilar información sobre el comportamiento de los consumidores frente a estos espacios de comercio, que permita la toma de decisiones operativas y de promoción del producto.

	No. <input style="width: 50px; height: 20px;" type="text"/>
1. Edad (en años): De 18 a 25 <input type="checkbox"/>	
26 a 30 <input type="checkbox"/>	
31 a 35 <input type="checkbox"/>	
36 a 40 <input type="checkbox"/>	
41 a 55 <input type="checkbox"/>	
55 o más <input type="checkbox"/>	
2. Género: Femenino <input type="checkbox"/> Masculino <input type="checkbox"/>	
3. Nacionalidad: Ecuatoriano <input type="checkbox"/> Extranjero <input type="checkbox"/>	
4. Sector de residencia: Norte <input type="checkbox"/> Centro <input type="checkbox"/> Sur <input type="checkbox"/>	
5. ¿Cuál es su nivel de instrucción?	
Ninguno <input type="checkbox"/>	Tercer nivel <input type="checkbox"/>
Primario <input type="checkbox"/>	Otro (especifique) _____
Secundario <input type="checkbox"/>	
6. ¿Cuál es su principal ocupación?	
Empleado público <input type="checkbox"/>	Estudiante <input type="checkbox"/>
Empleado privado <input type="checkbox"/>	Otro (especifique) _____
Comerciante <input type="checkbox"/>	
7. ¿Cuántas personas le acompañan a la feria?	
0 <input type="checkbox"/> 2 <input type="checkbox"/> +3 <input type="checkbox"/>	
1 <input type="checkbox"/> 3 <input type="checkbox"/>	
8. ¿Quiénes lo acompañan?	
Familia (esposa e/hijos) <input type="checkbox"/>	
Otros familiares <input type="checkbox"/>	
Amigos <input type="checkbox"/>	
9. ¿Por qué medio se enteró de la feria?	
Radio <input type="checkbox"/>	<input type="checkbox"/>
Televisión <input type="checkbox"/>	<input type="checkbox"/>
Internet <input type="checkbox"/>	<input type="checkbox"/>
A través de invitación del emprendedor <input type="checkbox"/>	<input type="checkbox"/>
A través de redes sociales <input type="checkbox"/>	<input type="checkbox"/> Especifique _____
Otro _____ <input type="checkbox"/>	
10. ¿Por qué razón visita la feria?	
Faseo <input type="checkbox"/>	<input type="checkbox"/>
Compras para regalo <input type="checkbox"/>	<input type="checkbox"/>
Compras para consumo <input type="checkbox"/>	<input type="checkbox"/>
Otros _____ <input type="checkbox"/>	<input type="checkbox"/>

Por favor, dedique unos minutos para responder las siguientes preguntas. Su información será tratada de forma confidencial y será usada únicamente como base de estudio. Agradecemos su colaboración.

11. ¿Cuánto tiempo visitó la feria?

- | | | | |
|----------------|--------------------------|---------|--------------------------|
| 30 minutos | <input type="checkbox"/> | 2 horas | <input type="checkbox"/> |
| 1 hora | <input type="checkbox"/> | 4 horas | <input type="checkbox"/> |
| 1 hora y media | <input type="checkbox"/> | | |

12. Compró? SI NO

Si compró, cuanto gastó _____

Y en caso de que su respuesta sea NO; pasar a la pregunta 14.

13. ¿Los precios le parecen razonables?

Muy Bueno _____ Bueno _____ Malo _____ Regular _____

14. ¿Qué le parece este tipo de ferias?

Muy Bueno _____ Bueno _____ Malo _____ Regular _____

15. ¿Motivaciones de asistencia a la feria

- Calidad
- Precio
- Diversión
- Productos

16. ¿Cómo mejoraría la Feria?

- Variedad de productos
- Un horario más amplio
- Una mejor ubicación
- Organización del evento
- Seguridad
- Mayor publicidad
- Otro _____

17. ¿Recomendarían nuestros productos a otros consumidores?

SI _____ NO _____

Si su respuesta SI o NO, indique porque:


- La etiqueta
- El precio
- La calidad
- Procedencia
- Otro _____

18. ¿Conoce lo que es la Economía Popular y Solidaria?

SI _____ NO _____

Fecha de la encuesta: _____
Hora de la encuesta: _____
Nombre del Técnico: _____

Anexo 5: Ficha de Inventario

 Ministerio de Inclusión Económica y Social SUBSECRETARÍA DE INCLUSIÓN ECONÓMICA Y MOVILIDAD SOCIAL DIRECCIÓN DE DIÁLOGO Y GENERACIÓN DE OPORTUNIDADES				
<i>Ficha de Ferias - Resultados</i>				
I. Información General del Emprendimiento				
1.1 Zona	<input type="text"/>	1.2 Distrito	<input type="text"/>	1.3 Cantón <input type="text"/>
1.4 Nombre del Emprendimiento	<input type="text"/>			
1.5 Actividad Económica del Emprendimiento	<input type="text"/>			
1.6 Representante del Emprendimiento	<input type="text"/>			
II. Inventario Inicial - Feria				
2.1 Tipo de Producto	2.2 Unidades	2.3 Costo de Producción		
<input type="text"/>	<input type="text"/>	<input type="text"/>		
<input type="text"/>	<input type="text"/>	<input type="text"/>		
<input type="text"/>	<input type="text"/>	<input type="text"/>		
<input type="text"/>	<input type="text"/>	<input type="text"/>		
<input type="text"/>	<input type="text"/>	<input type="text"/>		
<input type="text"/>	<input type="text"/>	<input type="text"/>		
III. Resultado de Ventas				
3.1 Tipo de Producto	3.2 Unidades	3.3 Valor Unitario	3.4 Valor Total	
<input type="text"/>	<input type="text"/>	<input type="text"/>	<input type="text"/>	
<input type="text"/>	<input type="text"/>	<input type="text"/>	<input type="text"/>	
<input type="text"/>	<input type="text"/>	<input type="text"/>	<input type="text"/>	
<input type="text"/>	<input type="text"/>	<input type="text"/>	<input type="text"/>	
<input type="text"/>	<input type="text"/>	<input type="text"/>	<input type="text"/>	
<input type="text"/>	<input type="text"/>	<input type="text"/>	<input type="text"/>	
IV. Sugerencias				
	1	2	3	4
	<i>(Regular)</i>	<i>(Bueno)</i>	<i>(Muy Bueno)</i>	<i>(Excelente)</i>
4.1 Espacio físico adecuado	<input type="text"/>	<input type="text"/>	<input type="text"/>	<input type="text"/>
4.2 Organización y logística apropiado	<input type="text"/>	<input type="text"/>	<input type="text"/>	<input type="text"/>
4.3 Convocatoria oportuna a la participación	<input type="text"/>	<input type="text"/>	<input type="text"/>	<input type="text"/>
4.4 Puntualidad en la ejecución del evento	<input type="text"/>	<input type="text"/>	<input type="text"/>	<input type="text"/>
Observaciones:	<input type="text"/>			